



L'AGRICULTURE LUXEMBOURGEOISE

EN CHIFFRES

2020



LE GOUVERNEMENT
DU GRAND-DUCHÉ DE LUXEMBOURG
Ministère de l'Agriculture, de la Viticulture
et du Développement rural

SOMMAIRE

Préface	4		
1. Conditions naturelles	6		
■ Données géographiques	6		
■ Utilisation du sol	7		
■ Les conditions météorologiques et géologiques	8		
2. Population	9		
3. Importance de l'agriculture dans l'économie luxembourgeoise	10		
4. Structures agricoles	11		
■ Nombre d'exploitations agricoles	11		
■ Utilisation de la surface agricole utilisée	12		
■ Nombre d'exploitations agricoles par classe de surface agricole utilisée	14		
■ Nombre d'exploitations agricoles selon leur orientation technico-économique	15		
■ Les exploitations avec production laitière réparties par classe de grandeur en 2019	16		
■ Effectif du cheptel détenu par les exploitations agricoles (en têtes)	16		
■ Exploitations agricoles et surface agricole utilisée selon le mode de production	18		
5. Main-d'oeuvre agricole	20		
6. La production agricole page	21		
■ Part des différentes productions dans la valeur de la production agricole 2019	21		
		■ Valeur de la production agricole au prix de base, coût de production, valeur ajoutée brute, revenu des facteurs de l'agriculture (1000€, hors TVA)	22
		■ Les quantités produites en grandes cultures et en cultures fourragères	24
		■ Quantité de vin produite par cépage (en hl)	25
		■ Surface cultivée par cépage (en ha)	25
		■ Part des différents cépages à la production totale de vin en 2019	26
		■ Production de fruits et légumes	27
		■ La production d'animaux	28
		■ Production totale de gros bovins et de porcs	28
		■ La production de lait	29
		7. Prix agricoles	32
		■ Indices des prix agricoles	32
		■ Les prix nets au producteur départ ferme hors TVA des produits agricoles	35
		8. Situation économique des exploitations agricoles	36
		■ Evolution du revenu par UTAn selon l'OTE	36
		■ Evolution du prix du lait et d'indicateurs économiques dans les exploitations laitières spécialisées	37
		9. Les émissions provenant de l'agriculture	38
		■ Les émissions de gaz à effet de serre (GES) provenant du secteur agricole	38
		■ Les émissions d'ammoniac (NH ₃) provenant du secteur agricole	40

LE PRÉFACE DU MINISTRE

LE SECTEUR AGRICOLE

a connu, plus que tout autre secteur économique au Luxembourg, un environnement fortement changeant au cours de ces dernières années.

IL DEVAIT

et doit continuer à s'adapter en permanence à l'évolution des conditions météorologiques – mot-clé: changement climatique – ainsi qu' à l'intensification de la concurrence dans le contexte de la mondialisation.

LES CONDITIONS-CADRES POLITIQUES

en agriculture sont définies au niveau européen et se trouvent actuellement en phase de transition vers la prochaine réforme de la politique agricole commune, qui est en préparation pour la période de 2023 à 2027.

L'ORIENTATION FUTURE

mettra fortement l'accent sur la stratégie «Farm to Fork», et ce dans le contexte du «Green Deal» avec l'économie globale. La protection du climat, de l'environnement, et de la santé humaine et animale se retrouve de plus en plus au centre des décisions et des dépenses financières.

EN OUTRE

il incombe aux États membres de définir des objectifs concrets dans le cadre d'un plan stratégique national pour les exploitations agricoles et le développement rural, de suivre l'évolution des mesures prises et, si nécessaire de prendre des mesures correctives.

CETTE OBLIGATION

à l'auto-évaluation continue est un transfert de responsabilités très important, d'un contrôle prépondérant par les services de la Commission européenne à une évaluation par les États membres eux-mêmes des objectifs nationaux fixés.

DANS CE CONTEXTE GLOBAL

la publication de chiffres sous quelle forme que ce soit relatifs à l'agriculture constitue un moyen très important d'aide à la prise de décisions pour les acteurs du secteur.

LA DIVISION DES STATISTIQUES AGRICOLES, des marchés agricoles et des relations extérieures du Service d'économie rurale a rassemblé dans cette brochure les données les plus récentes sur le secteur agricole. Le secteur est présenté dans son intégralité au moyen de chiffres sous forme de tableaux et de graphiques portant sur:

- la structure des exploitations agricoles,
- la production agricole,
- les prix des produits agricoles et
- la situation économique des exploitations agricoles.

La brochure est disponible au téléchargement sur le portail de l'agriculture.



Romain SCHNEIDER
Ministre de l'Agriculture,
de la Viticulture
et du Développement rural

1. CONDITIONS NATURELLES

DONNÉES GÉOGRAPHIQUES

SITUÉ ENTRE LA BELGIQUE

à l'ouest et au nord (longueur de frontière 148 km), l'Allemagne à l'est (longueur de frontière 135 km) et la France au sud (longueur de frontière 73 km), le Luxembourg a une étendue ouest-est maximale de 57 km et une étendue nord-sud maximale de 82 km. La surface totale est de 2.586 km².

LES DEUX RÉGIONS NATURELLES DU LUXEMBOURG

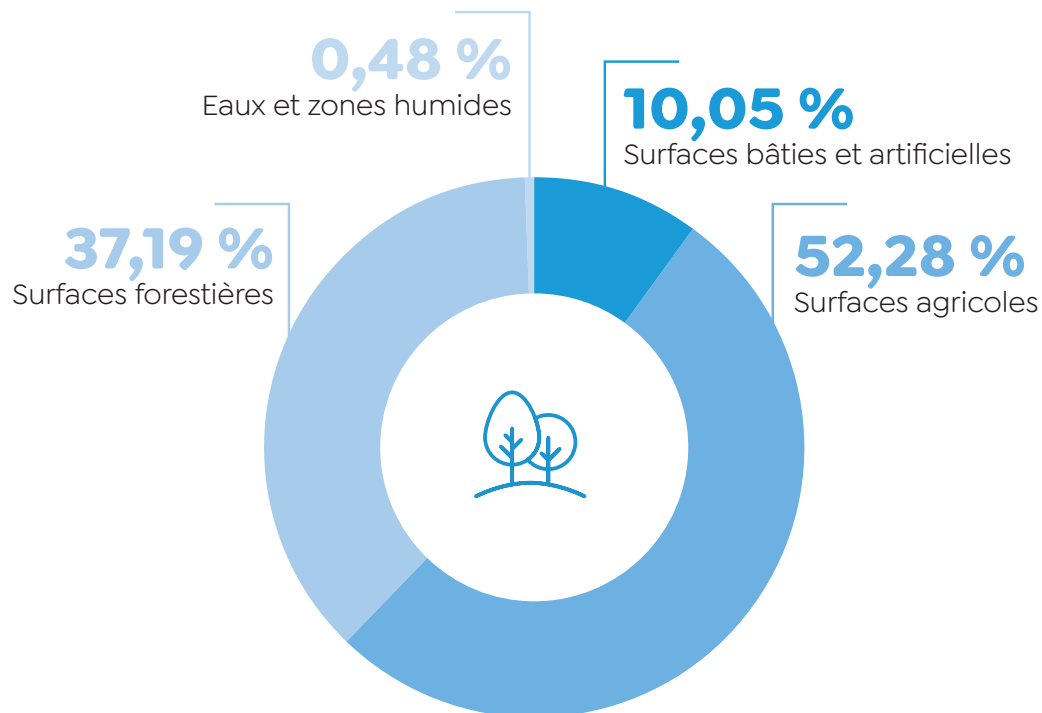
sont au nord l'Oesling et au sud le Bon pays. L'Oesling fait partie des Ardennes ou du massif schisteux rhénan et forme un haut-plateau étendu entrecoupé par des vallées étroites aux versants abrupts. L'Oesling a une étendue de 828 km² (32% de la surface totale). Le Bon pays présente une grande variation pédologique. Les sols du Bon pays sont issus en majeure partie des formations géologiques du Lias et du Trias. L'étendue du Bon pays est de 1.758 km² (68% de la surface totale).

L'ALTITUDE VARIE ENTRE

un maximum de 560 m (près de Wilwerdange) et un minimum de 130 m (à Wasserbillig). Luxembourg-Ville est située à 300 m d'altitude.



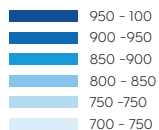
UTILISATION DU SOL EN 2017



Source : Ministère du Développement durable et des Infrastructures, Administration de l'environnement, 2019, Inventaire national des émissions de gaz à effet de serre, Tableau 211, p. 473, rapport téléchargeable: <https://unfccc.int/documents/194915>

Note: Les surfaces rapportées dans ce tableau ont été définies et calculées selon les règles édictées par le Groupe d'experts intergouvernemental sur l'évolution du climat (GIEC) dans le cadre du rapportage effectué à la Convention-Cadre des Nations Unies sur les Changements Climatiques (CCNUCC).

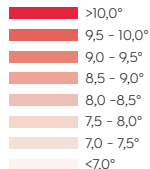
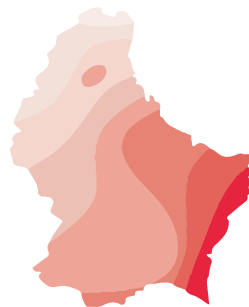
LES CONDITIONS MÉTÉOROLOGIQUES ET GÉOLOGIQUES



PRÉCIPITATIONS ANNUELLES EN MM

Répartition géographique des précipitations annuelles (moyenne sur 30 ans) au Luxembourg.

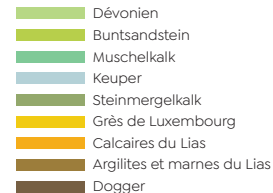
SOURCE: ASTA



TEMPÉRATURES MOYENNES EN °C

Répartition géographique des températures annuelles au Luxembourg.

SOURCE: ASTA



CARTE GÉOLOGIQUE

(schématique)

SOURCE: Ministère des Travaux publics, Service de Géologie.

2. POPULATION

	Unité	1991 ¹	2001 ¹	2011 ¹	2018 ²	2019 ²	2020 ²
Population totale*	1000 Pers.	384,4	439,5	512,4	602,0	613,9	626,1

DONT:

Hommes	1000 Pers.	188,3	216,5	255,0	302,6	308,7	315,0
Femmes	1000 Pers.	196,1	223,0	257,4	299,4	305,2	311,1
Luxembourgeois	1000 Pers.	271,4	277,2	291,9	313,8	322,4	329,6
Non-Luxembourgeois	1000 Pers.	113,0	162,3	220,5	288,2	291,5	296,5

POPULATION D'APRÈS L'ÂGE*:

Âge actif (15 - 64 ans)	(%)	68,4	67,2	68,7	69,5	69,5	69,5
Enfants (0 - 14 ans)	(%)	17,3	18,9	17,3	17,3	16,1	16,0
3^e âge (65 ans et plus)	(%)	14,3	13,9	14,0	14,0	14,4	14,5

Source: STATEC

* Situation au 1^{er} janvier.

¹ Recensement général de la population.

² Évaluation sur base du dernier recensement général de la population et des soldes naturel et migratoire (STATEC).

3. IMPORTANCE DE L'AGRICULTURE DANS L'ÉCONOMIE LUXEMBOURGEOISE

	2000	2005	2010	2015	2016	2017	2018
Valeur ajoutée brute aux prix de base en mio €:							
de l'agriculture, sylviculture et pêche	143,8	106,7	99,3	117,5	117,4	139,0	136,4
totale (y compris SIFIM ¹)	20.619,4	26.668,2	36.137,2	47.056,8	49.770,6	51.599,0	54.377,7
Part de l'agriculture dans la v.a.b. au prix de base en %	0,7	0,4	0,3	0,2	0,2	0,3	0,3
Population active agricole (milliers UTA²)	4,3	4,0	3,7	3,5	3,4	3,4	3,4
Emploi total, concept intérieur (milliers de personnes)	264,0	307,7	359,6	406,1	418,4	432,7	448,8
Part de la population active agricole dans l'emploi total*	1,6	1,3	1,0	0,9	0,8	0,8	0,8
Formation brute de capital fixe en agriculture (mio €)	62,3	96,7	129,9	98,6	83,1	82,2	111,0
Formation brute de capital fixe dans l'économie (mio €)	4.666,8	5.736,9	7.074,6	9.481,5	9.951,6	10.658,4	10.096,4
Part de l'agriculture dans la f.b.c.f. de l'économie en %	1,3	1,7	1,8	1,0	0,8	0,8	1,1

Sources: STATEC, SER

¹SIFIM= Services d'intermédiation financière indirectement mesurés.

* La population active agricole est exprimée en UTA, alors que l'emploi total est exprimé en personnes, une comparaison exacte des deux populations n'est donc pas possible.

²UTA = Unité de travail annuel: une UTA correspond à une personne travaillant à temps plein pendant un an. Cette base est de 2200 heures (275 journées de travail de 8 heures).

4. STRUCTURES AGRICOLES

NOMBRE D'EXPLOITATIONS AGRICOLES

	1990	2000	2010	2015	2016	2017	2018	2019
Nombre total d'exploitations agricoles	3.803	2.728	2.201	2.022	1.965	1.943	1.906	1.872
Nombre d'exploitations agricoles selon leur personnalité juridique								
Exploitations familiales*	3.768	2.656	2.061	1.880	1.844	1.827	1.781	1.787
Exploitations en groupement**	35	41	87	86	70	69	73	41
Exploitations appartenant à une personne morale		31	53	56	51	47	52	44
Nombre d'exploitations familiales et exploitations en groupement selon l'activité principale/ secondaire du chef d'exploitation								
Exploitations à titre principal***	2.528	1.729	1.468	1.321	1.317	1.096	1.074	1.094
Exploitations à titre secondaire	1275	968	680	645	597	800	780	734

Source: Enquête sur la structure des exploitations agricoles (avant 2017: STATEC, à partir de 2017: SER).

*** Exploitation familiale:**

la responsabilité juridique et économique de l'exploitation est assumée par une personne physique qui exploite une exploitation indépendante, y compris propriété commune à.p.d. 2019.

**** Exploitation en groupement:**

association d'exploitations agricoles avec gestion unique des moyens de production mis à disposition de l'association par les exploitations membres du groupement.

***** Exploitation à titre principal:**

exploitation familiale ou exploitation en groupement (depuis 2003) où le(s) chef(s) d'exploitation travaille(nt) plus de 50% de son/leur temps de travail sur l'exploitation agricole et n'a/n'ont pas d'autre activité lucrative.

À partir de 2017: expl avec produit standard > 75000€.

SURFACE AGRICOLE UTILISÉE

Unité: Ha	1990	2000	2010	2015	2016	2017	2018	2019
Surface agricole utilisée	126.298	127.643	131.106	131.384	130.651	131.163	131.559	131.592
Terres arables	55.891	60.927	61.951	62.798	61.856	62.039	62.114	61.959
Prairies et pâturages	68.827	65.277	67.526	66.923	67.115	67.413	67.705	67.884
Autres terres de culture	1.580	1.439	1.629	1.663	1.680	1.711	1.741	1.749
Céréales	32.980	28.639	29.713	29.288	27.857	27.960	26.309	27.393
Froment et épeautre	8.625	10.971	14.009	14.494	13.808	14.185	12.984	13.458
Seigle	557	672	896	896	904	951	1.082	1.137
Orge	15.682	10.538	8.261	7.713	6.901	6.594	6.004	6.064
Avoine et céréales secondaires en mélange	5.723	2.379	1.348	1.381	1.390	1.520	1.419	1.644
Maïs-grain	-	255	375	141	125	81	91	143
Triticale	2.272	3.635	4.780	4.604	4.609	4.520	4.669	4.911
Autres céréales	121	189	44	59	119	108	61	36
Légumes secs cultivés pour la graine	537	431	336	588	682	621	409	407
Pommes de terre	826	829	615	570	615	622	627	601
Plantes industrielles	1.999	3.344	4.867	5.199	4.631	4.310	4.780	3.931
Colza	1.951	3.245	4.715	3.973	3.508	3.267	3.393	2.883
Plantes fourragères	19.024	25.523	25.371	26.091	27.040	27.393	28.821	28.545
Maïs	7.473	10.799	13.435	13.648	14.192	14.538	14.990	15.070
Prairies temporaires	-	14.178	11.461	10.990	10.909	11.122	12.063	11.745
Légumineuses fourragères	-	469	447	955	1.005	1.017	904	863
Betteraves fourragères	-	77	27	137	154	111	77	79
Autres cultures	22	2	717	784	807	903	904	812

Unité: Ha	1990	2000	2010	2015	2016	2017	2018	2019
Jachères	272	1.527	139	280	223	230	263	269
Prairies et pâturages	68.827	65.277	67.526	66.923	67.115	67.413	67.705	67.884
Horticulture	19	21	48	102	129	144	167	183
Cultures permanentes	1.440	1.365	1.503	1.551	1.541	1.558	1.562	1.556
Vignobles	1.326	1.249	1.266	1.296	1.284	1.298	1.291	1.286
Vergers	57	53	133	163	155	164	173	174
Pépinières	49	55	86	71	76	70	71	72
Autres cultures permanentes¹	8	8	18	21	25	27	27	24

¹ Y compris sapins de Noël à partir de 2010.

Source: Enquête sur la structure des exploitations agricoles
(avant 2017: STATEC, à partir de 2017: SER).

RÉPARTITION DE LA SURFACE AGRICOLE UTILISÉE

51,6 %

Prairies et pâturages

3,0 %

Plantes industrielles

0,5 %

Pommes de terre

21,7 %

Plantes fourragères

1,2 %

Cultures permanentes

0,3 %

Légumes secs cultivés pour la graine

20,8 %

Céréales

0,6 %

Autres cultures

0,2 %

Jachères

0,1 %

Horticulture

NOMBRE D'EXPLOITATIONS AGRICOLES PAR CLASSE DE SURFACE AGRICOLE UTILISÉE

	1990	2000	2010	2015	2016	2017	2018	2019
Exploitations recensées	3.803	2.728	2.201	2.022	1.965	1.943	1.906	1.872
Surface agricole moyenne par exploitation (ha/expl.)	33,2	46,8	59,6	65,0	66,5	67,5	69,0	70,3
Nombre d'exploitations inférieures à 2 ha de SAU	523	335	220	185	172	170	160	164
Nombre d'exploitations de 2 à 4,9 ha de SAU	465	270	158	139	135	119	126	119
Nombre d'exploitations de 5 à 9,9 ha de SAU	319	245	217	176	169	181	167	152
Nombre d'exploitations de 10 à 19,9 ha de SAU	388	207	171	164	163	153	150	156
Nombre d'exploitations de 20 à 29,9 ha de SAU	307	156	120	123	107	117	114	114
Nombre d'exploitations de 30 à 49,9 ha de SAU	685	346	242	195	199	189	178	174
Nombre d'exploitations de 50 à 69,9 ha de SAU	1.010	424	257	223	209	200	205	190
Nombre d'exploitations de 70 à 99,9 ha de SAU		449	381	350	329	326	308	293
Nombre d'exploitations de 100 à 149,9 ha de SAU	106	296	435	467	482	302	304	313
Nombre d'exploitations de 150 ha et plus de SAU						186	194	197

Source: Enquête sur la structure des exploitations agricoles
(avant 2017: STATEC, à partir de 2017: SER).



NOMBRE D'EXPLOITATIONS AGRICOLES SELON LEUR ORIENTATION TECHNICO-ÉCONOMIQUE

	1990	2000	2010	2015	2016	2017	2018	2019
Exploitations recensées	3.803	2.728	2.201	2.022	1.965	1.943	1.906	1.872
Expl. spécialisées en grandes cultures	260	188	154	178	154	162	168	175
Expl. horticoles spécialisées	41	29	27	28	29	26	30	38
Expl. spécialisées en cultures permanentes	683	453	363	310	294	293	280	272
dont expl. spécialisées en viticulture	-	436	348	289	277	271	258	249
Expl. spécialisées herbivores	2.056	1.576	1.436	1.315	1.293	1.274	1.244	1.220
dont expl. bovines spécialisées - orientation lait*	-	863	587	515	547	544	536	530
dont expl. bovines spécialisées - orientation élevage et viande*	-	299	401	374	379	376	359	363
dont expl. bovines spécialisées - lait, élevage et viande combinés*	-	175	187	166	135	116	108	92
Expl. spécialisées en production animale hors sol (granivores)	38	41	25	27	33	34	32	32
Expl. de polyculture	66	28	9	7	12	10	13	10
Expl. de polyélevage	162	104	51	30	36	34	34	29
Expl. mixtes culture - élevage	470	289	136	127	114	110	105	96
Expl. non classifiables	27	20	0	0	0	0	0	0

* Changement de méthode à partir de 2010.

Source: Enquête sur la structure des exploitations agricoles (avant 2017: STATEC, à partir de 2017: SER).

LES EXPLOITATIONS AVEC PRODUCTION LAITIÈRE RÉPARTIES PAR CLASSE DE GRANDEUR EN 2019

Classe de grandeur sur base des livraisons de lait de vache aux laiteries (en 1000 kg)

	0	200	300	400	500	750	1.000	1.250	1.500	>2 000	Ensemble des expl. laitières
	- 200	- 300	- 400	- 500	- 750	- 1 000	- 1 250	- 1 500	- 2 000		
Livraisons aux laiteries											
en 1000 kg	10.727	15.856	30.817	35.121	92.880	59.092	39.607	30.169	18.855	76.251	409.375
en %	2,62	3,87	7,53	8,58	22,69	14,43	9,68	7,37	4,61	18,63	100
Nombre d'exploitations											
nombre absolu	97	63	88	78	150	69	35	22	11	25	638
en %	15,20	9,87	13,79	12,23	23,51	10,82	5,49	3,45	1,72	3,92	100
Moyenne par classe (1000 kg/expl.)											
	111	252	350	450	619	856	1.132	1.371	1.714	3.050	642

Source: SER, exploitations avec production laitière au 01/01/2019.

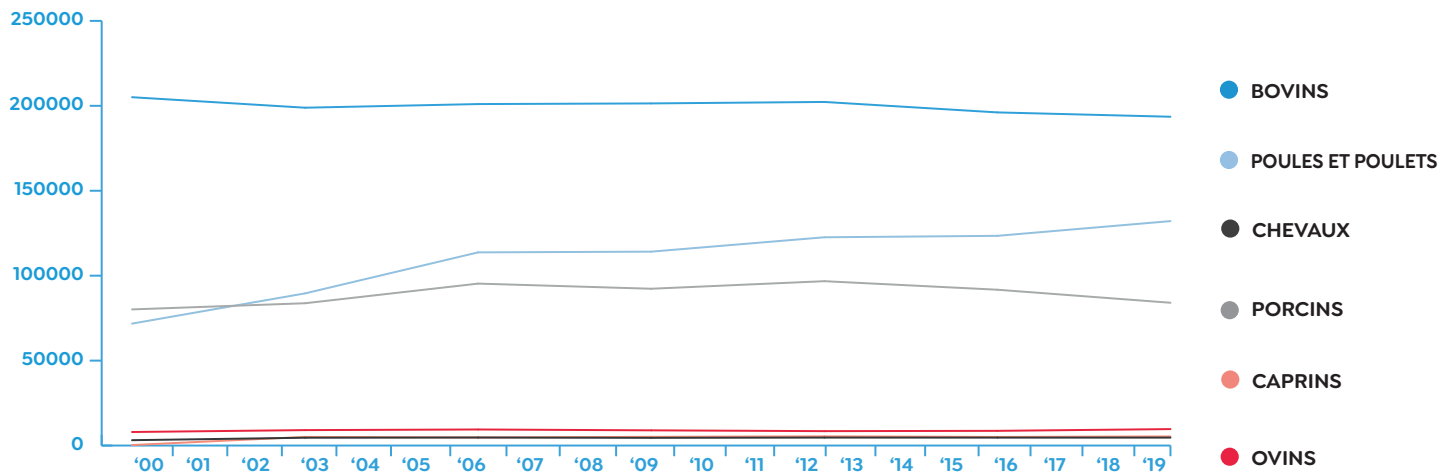
EFFECTIF DU CHEPTEL DÉTENU PAR LES EXPLOITATIONS AGRICOLES (EN TÊTES)

	1990	2000	2010	2015	2016	2017	2018	2019
Chevaux	1.722	3.154	4.601	4.717	4.540	4.692	4.662	4.669
Bovins au total	217.451	205.072	198.892	201.036	201.416	202.281	196.127	193.575
Bovins de moins d'un an	59.553	54.806	52.253	54.059	54.666	52.571	48.965	50.551
Veaux pour l'abattage	1.375	4.444	3.483	3.719	5.045	4.355	4.469	4.438
Autres veaux	58.178	50.362	48.770	50.340	49.621	48.216	44.496	46.113
Bovins d'un an à moins de deux ans	46.961	47.017	46.780	45.817	43.973	45.606	43.099	40.316
Mâles	12.950	16.446	16.489	14.198	12.486	12.298	11.277	10.054
Femelles	34.011	30.571	30.291	31.619	31.487	33.308	31.822	30.262
Bovins de deux ans et plus	110.937	103.249	99.859	101.160	102.777	104.104	104.063	102.708

	1990	2000	2010	2015	2016	2017	2018	2019
Mâles	5.442	4.383	3.700	3.702	3.115	3.328	3.271	3.190
Génisses	24.607	22.649	18.637	21.332	20.128	20.129	22.113	19.752
Vaches laitières	58.840	43.346	45.008	46.903	51.025	52.701	52.645	53.947
Vaches allaitantes	17.563	27.610	32.485	29.223	28.509	27.946	26.034	25.819
Porcins au total	75.463	80.141	83.774	95.337	92.312	96.761	91.736	84.065
Porcelets de moins de 20 kg*	28.185	28.824	-	-	-	-	-	-
Porcs de 20 à 50 kg*	15.315	15.811	-	-	-	-	-	-
Porcs à l'engrais	21.627	26.425	-	-	-	-	-	-
Porcelets de moins de 8 kg	-	-	9.085	10.486	8.970	9.715	10.266	7.681
Porcelets de 8 à 30 kg	-	-	21.943	19.947	18.463	19.893	19.241	20.018
Porcs à l'engrais > 30 kg	-	-	45.157	59.478	59.493	60.938	56.147	51.374
Porcs reproducteurs	10.336	9.081	7.589	5.426	5.386	6.215	6.082	4.992
Ovins	7.281	7.971	9.084	9.453	8.951	8.478	8.654	8.681
Caprins	-	297	5.084	4.772	5.130	5.406	5.075	5.351
Poules et poulets	69.021	71.785	89.581	113.727	114.148	122.609	123.462	132.128

Source: Enquête sur la structure des exploitations agricoles (avant 2017: STATEC, à partir de 2017: SER).

* Changement concernant les limites de catégories chez les porcelets à partir de 2003: moins de 10 kg au lieu de moins de 20 kg et de 10 à 50 kg au lieu de 20 à 50 kg.

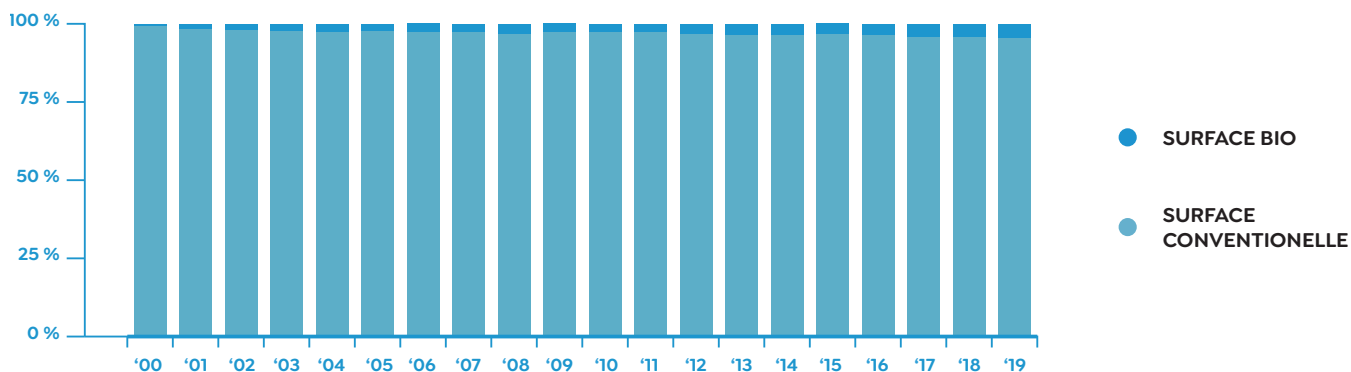


EXPLOITATIONS AGRICOLES ET SURFACE AGRICOLE UTILISÉE SELON LE MODE DE PRODUCTION

	2000	2005	2010	2015	2016	2017	2018	2019
Nombre d'exploitations								
Mode de production conventionnel	2.705	2.396	2.132	1.939	1.879	1.843	1.803	1.767
Mode de production biologique (1)	23	53	69	83	86	100	103	105
Total	2.728	2.449	2.201	2.022	1.965	1.943	1.906	1.872
Surface agricole utilisée (ha)								
Mode de production conventionnel	126.631	126.016	127.600	127.145	126.108	125.717	125.774	125.775
Mode de production biologique (1)	1.012	3.112	3.505	4.239	4.543	5.446	5.785	5.817
Total	127.643	129.128	131.106	131.384	130.651	131.163	131.559	131.592

(1) Exploitations converties ou en voie de conversion reconnues par l'ASTA dans le cadre du règlement (CE) 834/2007 et faisant partie du champ d'enquête, y compris exploitations partiellement bio.

Source: Enquête sur la structure des exploitations agricoles (avant 2017: STATEC, à partir de 2017: SER).





5. MAIN-D'ŒUVRE AGRICOLE*

en personnes	1990	2000	2010	2015	2016	2017	2018	2019
Main-d'œuvre familiale	8.230	5.554	4.321	3.906	3.795	3.810	3.722	3.636
Hommes	5.006	3.429	2.847	2.598	2.542	2.573	2.507	2.450
à temps complet	2.736	1.773	1.596	1.410	1.371	1.356	1.333	1.284
à temps partiel								
< 25%	582	272	367	443	450	456	433	445
25 - 50 %	549	422	375	425	472	479	474	462
50 - 75 %	747	495	293	207	178	223	195	182
> 75%	392	467	216	113	71	59	72	77
Femmes	3.224	2.125	1.474	1.308	1.253	1.237	1.215	1.186
à temps complet	378	145	512	457	447	437	433	422
à temps partiel								
< 25%	370	186	232	300	304	322	311	304
25 - 50 %	652	514	261	247	275	232	246	234
50 - 75 %	1.275	743	346	231	179	200	177	186
>75%	549	537	123	73	48	46	48	40
Main-d'œuvre non familiale								
Ouvriers agricoles	595	650	655	926	1.000	969	1.048	1.035
Journaliers: journées travaillées	13.861	26.189	42.347	60.122	54.583	70.688	69.484	74.469
en unités de travail annuel (UTA)¹	1990	2000	2010	2015	2016	2017	2018	2019
Main d'œuvre familiale	5.330	3.594	2.961	2.529	2.405	2.388	2.343	2.278
Main d'œuvre non familiale	625	698	765	1.005	1.039	1.041	1.076	1.064
Salariés	575	603	586	786	841	784	823	794
Journaliers	50	95	179	219	198	257	253	271
Main d'œuvre agricole totale	5.955	4.292	3.726	3.534	3.444	3.429	3.418	3.342

Source: Enquête sur la structure des exploitations agricoles (avant 2017: STATEC, à partir de 2017: SER).

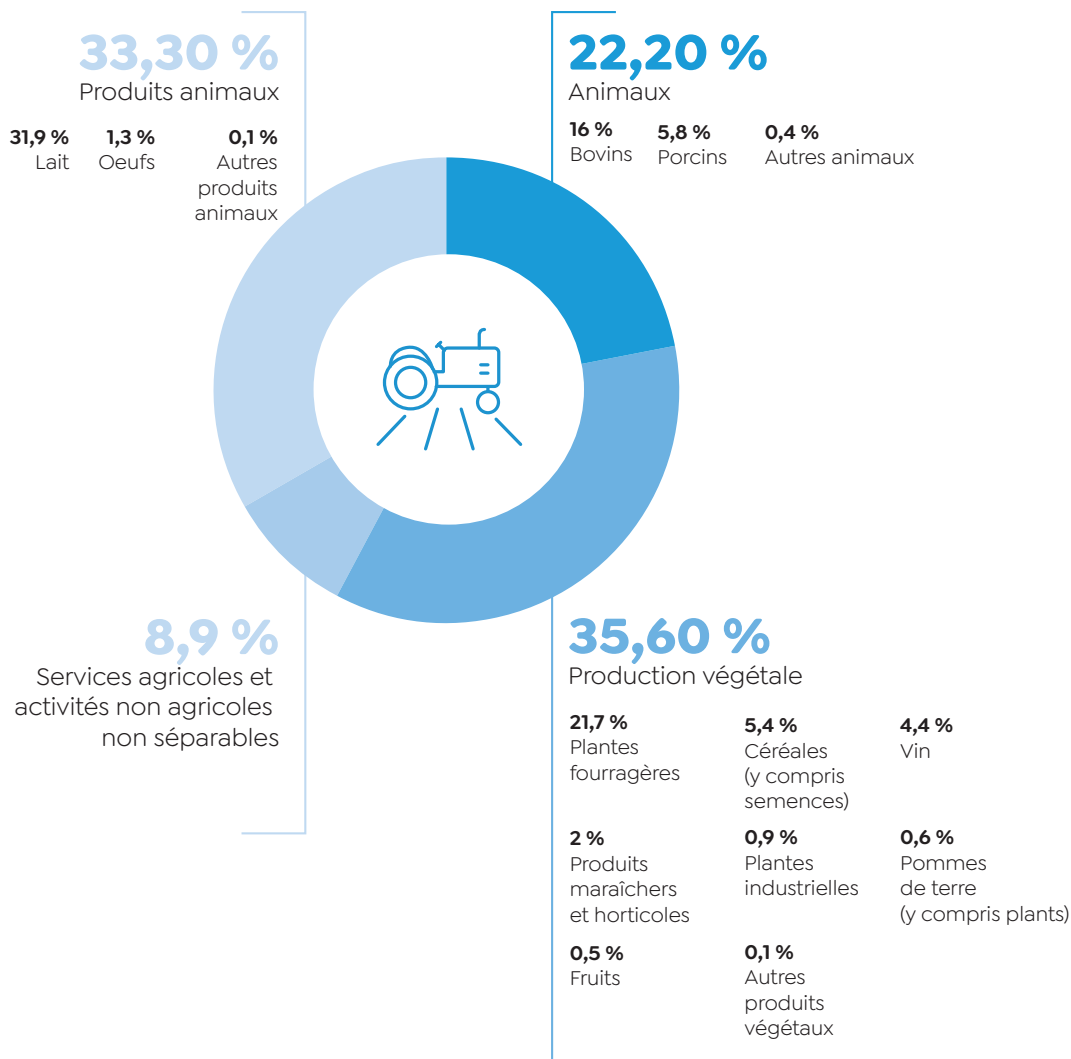
¹ Une UTA correspond à une personne travaillant à temps plein pendant un an. Cette base est de 2200 heures (275 journées de travail de 8 heures).

* Depuis 2002, les exploitants des fusions d'entreprise ne sont plus considérés comme ouvriers agricoles, mais comme main-d'œuvre familiale.

6. LA PRODUCTION AGRICOLE

PART DES DIFFÉRENTES PRODUCTIONS

DANS LA VALEUR TOTALE DE LA PRODUCTION AGRICOLE EN 2019



VALEUR DE LA PRODUCTION AGRICOLE AU PRIX DE BASE, COÛT DE PRODUCTION, VALEUR AJOUTÉE BRUTE, REVENU DES FACTEURS DE L'AGRICULTURE (1000€, HORS TVA)

	1990	2000	2010	2015	2017	2018	2019	2019/18 (%)
Production végétale (valeur au prix de base)	80.543	86.465	141.385	168.916	154.442	165.775	157.634	95,1
Céréales (y compris semences)	23.647	23.176	25.395	26.706	21.313	26.178	24.007	91,7
Plantes industrielles	2.266	3.461	5.477	5.489	4.385	4.314	3.915	90,8
Plantes fourragères	22.620	19.331	77.144	100.043	98.978	95.585	96.155	100,6
Produits maraîchers et horticoles	5.047	4.455	5.186	5.642	5.484	6.957	8.659	124,5
Pommes de terre (y compris plants)	3.128	3.190	4.957	2.606	3.447	3.697	2.568	69,5
Fruits	1.403	3.946	2.344	2.393	622	2.158	2.385	110,5
Vin	22.419	28.565	20.686	25.519	19.720	26.196	19.337	73,8
Autres produits végétaux	12	342	195	517	493	691	608	88,0
Production animale (valeur au prix de base)	164.001	156.186	164.968	198.111	235.765	228.763	245.528	107,3
Animaux	63.897	72.697	77.137	93.098	95.712	88.214	98.061	111,2
Bovins	48.297	53.838	54.846	69.325	67.578	64.762	70.714	109,2
Porcins	14.849	17.412	20.532	22.070	26.446	21.687	25.636	118,2
Autres animaux	751	1.448	1.759	1.703	1.688	1.765	1.712	97,0
Produits animaux	100.104	83.488	87.831	105.013	140.053	140.549	147.466	104,9
Lait	97.977	81.708	84.316	99.790	134.619	134.606	140.977	104,7
Oeufs	1.703	1.539	3.322	4.975	5.152	5.564	5.968	107,3
Autres produits animaux	424	240	193	248	282	379	521	137,5

	1990	2000	2010	2015	2017	2018	2019	2019/18 (%)
Services agricoles + activités secondaires non agricoles non séparables	9.187	13.577	27.760	37.251	38.877	40.623	39.265	96,7
Production de la branche agricole	253.731	256.228	334.113	404.278	429.085	435.161	442.427	101,7
Consommations intermédiaires	127.432	135.055	236.833	303.573	308.386	309.606	316.841	102,3
Valeur ajoutée brute aux prix de base	126.299	121.173	97.280	100.705	120.699	125.555	125.586	100,0
Consommation de capital fixe	29.722	52.487	87.721	96.189	98.710	94.319	97.645	103,5
Valeur ajoutée nette aux prix de base	96.577	68.686	9.559	4.516	21.989	31.236	27.941	89,5
Autres impôts sur la production	2.898	1.024	1.155	1.403	1.213	1.172	1.581	134,9
Autres subventions sur la production	15.642	29.063	65.178	74.578	68.819	67.979	69.005	101,5
Revenu des facteurs	109.321	96.725	73.582	77.690	89.595	98.043	95.365	97,3

Source: SER

LES QUANTITÉS PRODUITES EN GRANDES CULTURES ET EN CULTURES FOURRAGÈRES

Production (en tonnes)	1990	2000	2010	2015	2017	2018	2019
Blé et épautre	43.511	61.184	83.474	91.058	77.781	78.409	80.822
Blé d'hiver	39.657	58.380	80.367	82.053	71.802	73.089	74.933
Blé d'été	3.854	1.893	1.731	4.431	2.432	1.666	1.575
Blé dur	-	-	-	-	325	573	525
Epautre (jusqu'en 99: cf blé d'hiver)	-	911	1.375	4.574	3.222	3.081	3.788
Seigle	2.366	3.603	5.118	5.610	4.634	6.053	6.366
Orge	69.611	53.533	43.003	44.382	34.951	34.662	35.356
Orge d'hiver	26.773	28.817	29.182	31.184	26.454	25.686	27.673
Orge d'été	42.838	24.716	13.822	13.198	8.497	8.976	7.683
Orge de brasserie	-	2.991	2.785	1.134	1.166	1.171	966
Avoine	18.757	9.217	4.789	5.879	5.920	6.977	7.008
Mélanges de céréales et autres	2.157	3.410	1.162	1.286	1.617	837	1.420
Mélanges de céréales	-	-	917	929	1.028	486	1.209
Autres	-	-	246	357	590	351	211
Maïs grain	-	2.040	3.116	928	695	565	811
Triticale	11.037	19.843	25.523	27.373	23.691	26.738	28.239
TOTAL CEREALES	147.439	152.830	166.185	176.516	149.289	154.242	160.022

Production (en tonnes)	1990	2000	2010	2015	2017	2018	2019
Légumineuses sèches	1.360	1.235	973	1.565	1.610	1.540	1.177
Pois	-	-	762	1.156	1.383	921	698
Féveroles	-	-	125	163	88	200	166
Pommes de terre	22.963	23.430	19.531	12.971	21.284	16.211	15.330
Colza	5.348	8.370	15.895	13.834	11.317	10.951	9.777
Plantes fourragères (MS)	-	298.941	280.177	259.940	343.921	303.192	289.389
Maïs ensilage (MS)	-	130.236	181.104	168.552	243.517	190.523	177.975
Prairies temporaires (MS)	-	162.483	95.129	79.127	84.969	95.296	93.961
Semences d'herbes	-	708	508	654	769	1.090	917
Prairies et paturages (MS)	-	639.715	479.438	411.860	439.549	456.511	463.777

Source: SER

MS = Matière sèche

QUANTITÉ DE VIN PRODUITE PAR CÉPAGE (EN HL)

Cépage	1990	2000	2010	2015	2017	2018	2019
Elbling	27.866	17.635	11.610	9.168	4.047	11.649	3.644
Rivaner	75.921	48.412	35.371	33.254	23.842	38.683	19.191
Auxerrois	17.004	15.789	17.470	16.355	12.011	21.941	8.767
Chardonnay	-	759	909	1.492	932	2.860	1.909
Pinot blanc	8.749	13.647	14.329	15.361	12.624	17.541	11.695
Pinot gris	7.265	13.316	12.991	14.700	11.569	17.941	11.611
Pinot noir	-	5.054	6.834	8.161	6.610	9.578	6.728
Riesling	13.207	16.406	9.914	10.734	9.021	13.554	7.301
Gewürztraminer	1.108	713	495	1.068	320	1.366	912
Autres	624	200	325	401	273	793	79
TOTAL	151.744	131.931	110.248	110.694	81.248	135.907	71.837

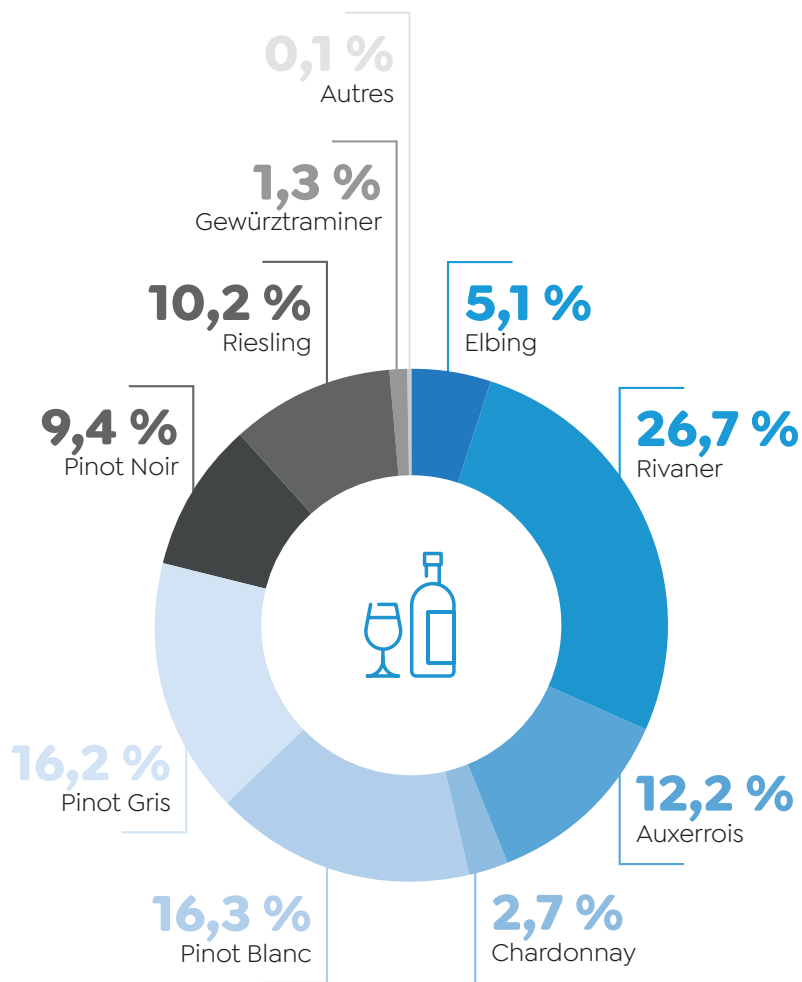
Source : IVV

SURFACE CULTIVÉE PAR CÉPAGE (EN HA)

Cépage	1990	2000	2010	2015	2017	2018	2019
Elbling	235,98	162,06	105,10	85,30	78,50	72,20	68,60
Rivaner	570,90	443,94	336,70	308,00	299,00	288,80	276,60
Auxerrois	149,90	162,23	175,90	179,90	185,00	185,30	182,90
Chardonnay	-	7,94	16,20	23,40	29,70	34,80	40,10
Pinot blanc	81,04	133,77	138,30	155,80	156,70	157,50	159,60
Pinot gris	82,70	153,32	174,40	192,00	193,60	194,10	193,30
Pinot noir	-	62,36	93,60	116,50	121,80	123,10	124,60
Riesling	160,39	172,93	153,10	157,70	159,20	157,50	158,30
Gewürztraminer	7,77	11,11	18,90	21,00	20,80	20,40	20,40
Autres	9,18	2,77	7,70	10,60	14,10	14,80	16,40
TOTAL	1.297,86	1.312,43	1.219,80	1.250,20	1.258,40	1.248,50	1.240,80

Source: IVV

PART DES DIFFÉRENTS CÉPAGES À LA PRODUCTION TOTALE DE VIN EN 2019



PRODUCTION DE FRUITS ET LÉGUMES

Récolte totale (en tonnes)	2010	2015	2016	2017	2018	2019
TOTAL FRUITS	2.852	3.081	2.106	1.257	2.594	2.377
Fruits à pepins	2.664	2.882	2.052	1.202	2.379	2.163
Pommes	2.406	2.419	1.510	983	2.077	1.932
dont pommes de table	1.337	1.305	568	285	1.092	1.242
Poires	258	463	542	219	302	231
Fruits à noyau	146	150	23	23	175	181
Cerises	12	11	11	0	10	10
Prunes	134	139	12	23	165	165
Fruits à coques	24	26	25	26	30	6
Noix	24	26	25	26	30	25
Fraises	17	19	3	4	8	6
Baies	1	4	3	3	2	2
TOTAL LEGUMES	990	1.748	1.700	1.838	2.695	3.548
Carottes	230	557	552	644	404	634
Céleri rave	102	58	32	25	68	45
Chicorées frisées	25	44	38	15	15	15
Choux blancs	57	136	117	250	780	860
Courges et citrouilles	-	-	335	342	118	202
Courgettes	39	32	18	17	55	55
Laitues	134	261	344	224	430	735
Légumes à cosse*	42	77	16	14	23	32
Oignons	40	120	70	115	298	727
Poireaux	38	38	23	34	128	15
Tomates*	71	123	17	17	7	14
Autres légumes	211	301	139	140	370	216

Source: ASTA

* Rupture de série, nouvelle méthode d'enquête à partir de 2016.

LA PRODUCTION D'ANIMAUX

	1985	1990	2000	2010	2015	2016	2017	2018	2019
Production totale de gros bovins¹	14.195	14.024	17.030	16.257	15.984	15.190	15.788	15.746	14.816
Abattage de veaux²	34	140	475	252	201	205	185	191	225
Exportation de veaux vivants (têtes)	23.742	17.707	16.625	14.698	18.135	19.115	22.153	22.214	23.258
Production totale de porcs¹	6.870	8.402	11.710	15.142	15.625	16.802	16.907	16.239	14.962
Abattage de porcelets (têtes)³	59.000	48.187	34.426	13.774	17.673	14.746	12.103	10.441	9.474
Exportation de porcelets vivants (têtes)	-	-	19.584	17.383	18.116	12.252	8.417	5.605	1.562
Ovins et caprins²	51	73	119	172	193	184	175	178	174
Volaille²	90	62	163	232	199	255	262	277	283

Pour toutes les productions:
y compris la consommation dans le ménage de l'exploitant (autoconsommation).

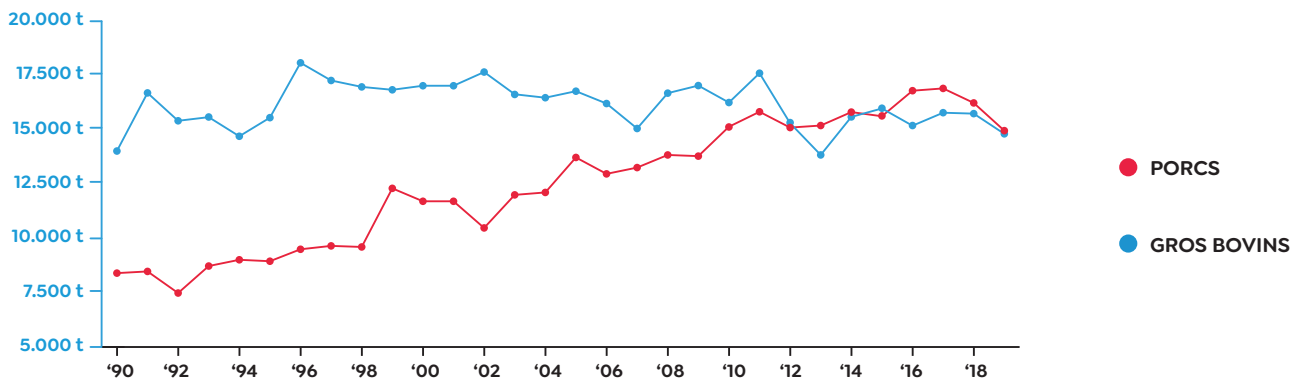
¹ Abattages et exportations d'animaux indigènes, y compris abattages hors abattoir, en tonnes poids carcasse.

² Abattages d'animaux indigènes, y compris abattages hors abattoir, en tonnes poids carcasse.

³ Y compris abattages hors abattoir, exportations de porcelets vivants incluses jusqu'en 1997.

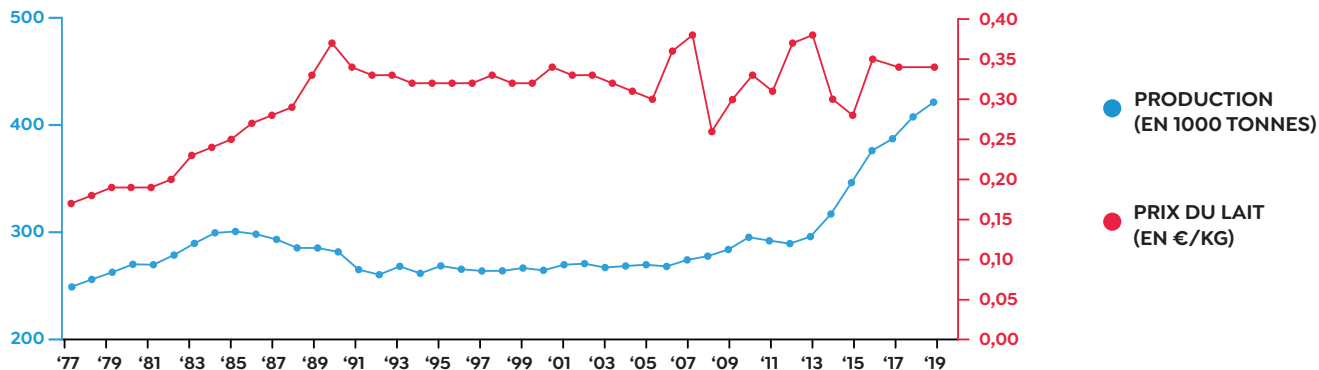
Source: SER

PRODUCTION TOTALE DE GROS BOVINS ET DE PORCS

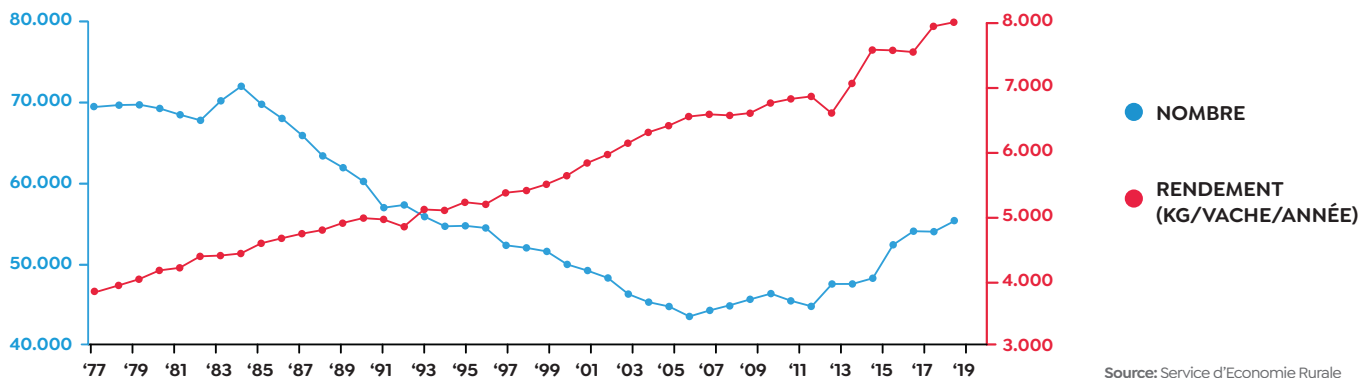


LA PRODUCTION DE LAIT

LA PRODUCTION ET LE PRIX DU LAIT



NOMBRE DE VACHES LAITIÈRES ET RENDEMENT LAITIER



Source: Service d'Economie Rurale

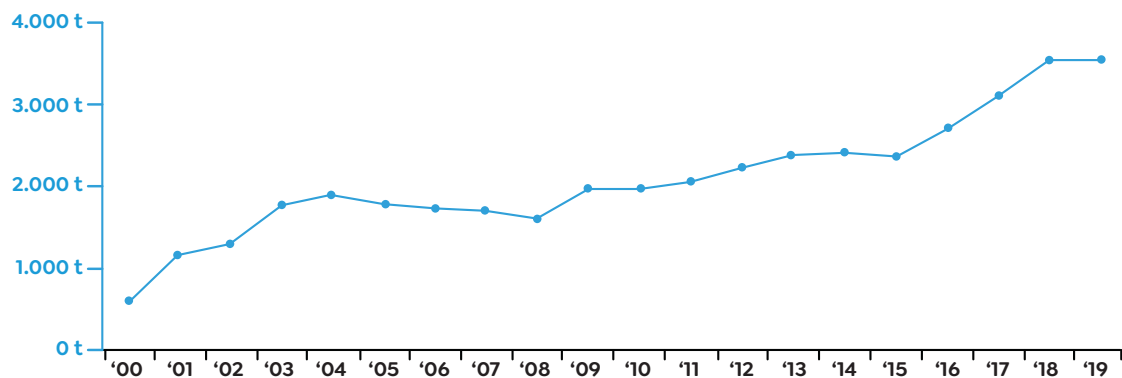
LA PRODUCTION TOTALE DE LAIT

Année	Production de lait* (1000 Tonnes)	Teneur en matière grasse (%)	Teneur en matière protéique (%)	Nombre de vaches laitières	Rendement laitier (Kg/Vache/Année)
1980	270,1	3,91	-	67.830	3.982
1990	281,7	4,09	3,26	58.840	4.788
2000	264,5	4,19	3,36	48.607	5.441
2015	346,3	4,11	3,37	46.903	7.383
2016	376,1	4,12	3,39	51.025	7.373
2017	387,2	4,11	3,41	52.701	7.347
2018	407,6	4,12	3,43	52.645	7.743
2019	421,3	4,16	3,44	53.947	7.806

* Y compris collecte des laiteries, vente directe, autoconsommation et alimentation de veaux.

LA PRODUCTION DE LAIT BIOLOGIQUE

	2000	2010	2015	2018	2019
Production (en Tonnes)	577,0	1.944,4	2.357,4	3.524,4	3.520,8
Part du lait bio dans la production totale	0,22%	0,66%	0,68%	0,86%	0,84%





7. PRIX AGRICOLES

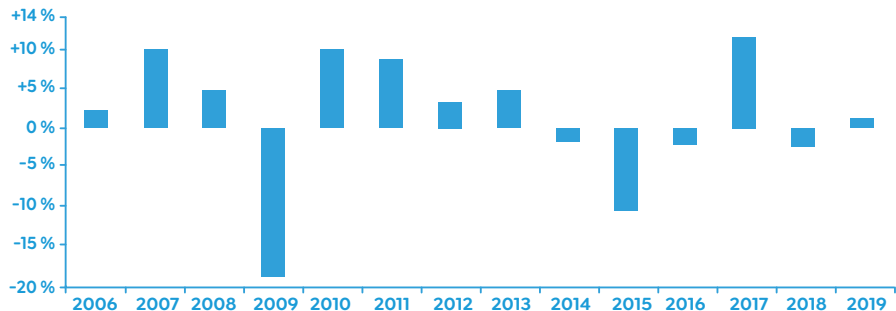
INDICES DES PRIX AGRICOLES ANNUELS (BASE 2015=100)

Description	2005	2010	2015	2016	2017	2018	2019
Céréales (y compris semences)	66,4	96,1	100,0	88,8	95,2	113,3	101,0
Plantes industrielles	55,4	89,1	100,0	98,5	99,1	98,8	101,4
Produits maraîchers et horticoles	177,9	180,7	100,0	115,9	118,5	124,2	143,5
Pommes de terre (y compris semences)	99,7	112,8	100,0	109,2	99,7	109,8	109,3
Fruits	74,0	90,7	100,0	102,5	106,2	104,0	104,7
Vins (y compris moût)	86,0	90,4	100,0	102,1	102,2	102,2	103,3
Autres produits végétaux	52,3	86,9	100,0	99,8	101,7	97,9	97,5
Production végétale	83,4	98,6	100,0	99,4	101,1	106,8	105,3
Animaux	83,4	90,3	100,0	103,0	104,5	101,3	103,7
Bovins	77,5	84,9	100,0	101,4	101,2	102,4	101,3
Porcins	96,7	103,3	100,0	107,6	113,4	98,7	110,5
Ovins et caprins	99,5	113,5	100,0	101,8	101,8	104,7	101,1
Volailles	114,5	85,1	100,0	94,2	97,9	96,0	90,9
Produits animaux	100,8	100,0	100,0	93,5	117,1	111,3	113,4
Lait	101,8	100,5	100,0	93,2	118,0	111,7	113,7
Oeufs	78,6	89,7	100,0	100,0	98,5	101,8	105,5
Production animale	93,1	95,7	100,0	97,7	111,5	106,9	109,1
Production de biens agricoles (Output)	91,1	96,3	100,0	98,0	109,4	106,9	108,3

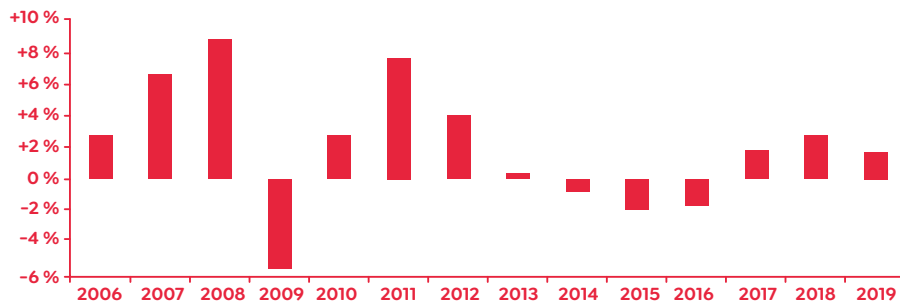
Description	2005	2010	2015	2016	2017	2018	2019
Biens et services habituellement consommés dans l'agriculture (Input 1)	78,0	91,3	100,0	96,2	97,3	101,0	102,1
Semences et plants	83,6	95,1	100,0	104,9	103,4	104,0	110,8
Énergie; lubrifiants	85,0	106,5	100,0	88,5	97,2	112,0	111,9
Engrais et amendements	59,6	78,1	100,0	77,0	77,7	80,8	87,3
Produits de protection des cultures et antiparasitaires	77,7	93,8	100,0	96,8	95,4	93,7	92,9
Dépenses vétérinaires	106,4	102,7	100,0	98,6	98,1	97,1	96,7
Aliments pour animaux	70,1	86,0	100,0	97,9	98,1	103,0	102,1
Entretien du matériel	92,5	100,6	100,0	100,0	100,1	101,4	103,1
Entretien des bâtiments	83,8	92,7	100,0	100,9	102,3	103,4	106,8
Autres biens et services	78,1	87,8	100,0	100,9	102,0	103,2	104,7
Biens et services contribuant aux investissements agricoles (Input 2)	80,3	91,3	100,0	101,1	103,8	105,4	108,0
Matériel	78,6	92,4	100,0	101,6	103,7	106,3	108,4
Constructions	81,5	90,5	100,0	100,8	103,9	104,8	107,7
Autres	82,3	91,0	100,0	101,6	103,3	105,1	108,0
Input total (Input 1 + Input 2)	79,0	91,3	100,0	98,5	100,3	103,0	104,8
Termes de l'échange (indice Output / indice Input)	115,2	105,5	100,0	99,6	109,1	103,7	103,3

Source: SER

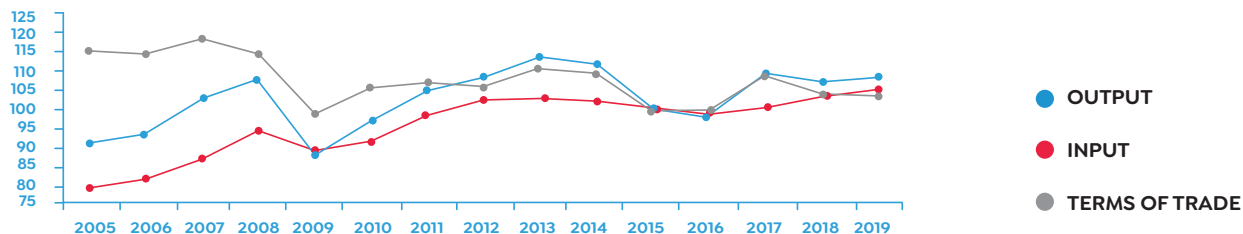
VARIATION ANNUELLE DE L'INDICE DES PRIX À LA PRODUCTION (OUTPUT)



VARIATION ANNUELLE DE L'INDICE DES PRIX DES MOYENS DE PRODUCTION (INPUT)



ÉVOLUTION ANNUELLE DES INDICES OUTPUT ET INPUT (BASE 2015=100)



LES PRIX NETS AU PRODUCTEUR DÉPART FERME HORS TVA DES PRODUITS AGRICOLES

		1990	2000	2010	2015	2016	2017	2018	2019
Froment panifiable	€/100kg	17,65	13,10	17,27	15,91	14,90	15,37	18,40	16,11
Froment fourrager	€/100kg	14,50	10,13	13,00	14,74	12,43	13,68	16,33	14,59
Epeautre	€/100kg	-	10,91	13,50	13,06	17,17	17,95	19,81	21,91
Seigle panifiable	€/100kg	16,24	9,54	14,25	14,21	14,23	14,20	18,31	14,43
Seigle fourrager	€/100kg	-	-	12,75	12,90	11,14	12,56	15,37	12,57
Orge fourragère	€/100kg	14,50	9,48	12,50	14,17	11,26	12,53	15,17	13,31
Orge de brasserie	€/100kg	17,60	11,53	12,75	18,15	16,00	:	15,82	14,86
Avoine	€/100kg	14,01	10,16	9,50	11,73	13,18	12,58	14,13	13,45
Maïs grain	€/100kg	-	11,90	16,22	15,45	17,75	16,00	15,50	16,50
Triticale	€/100kg	14,50	9,05	12,75	13,78	11,47	12,98	14,96	13,82
Colza alimentaire	€/100kg	37,56	17,60	30,50	34,17	33,69	33,85	33,80	34,73
Pois	€/100kg	24,05	11,16	13,00	16,90	16,08	17,39	14,85	16,83
Féveroles	€/100kg	21,81	11,16	13,00	16,90	16,08	17,80	15,00	10,00
Pommes de terre de consommation	€/100kg	16,73	16,11	35,36	31,20	30,03	24,28	33,70	26,41
Viande bovine	€/kg abattu	3,11	2,47	2,79	3,36	3,39	3,31	3,37	3,29
Viande de veau	€/kg abattu	5,98	5,35	5,59	5,97	5,55	5,76	6,03	6,16
Veaux de 15 jours exportés vivants	€/tête	220,63	148,29	99,37	100,00	97,87	123,35	121,00	107,08
Viande porcine	€/kg abattu	1,72	1,43	1,26	1,33	1,42	1,50	1,31	1,53
Porcelets	€/tête (abattu)	52,06	35,23	42,29	49,50	49,16	47,74	40,76	43,89
Lait à 3,7% m.g. et 3,3% m.p.*	€/kg	0,358	0,304	0,285	0,283	0,265	0,335	0,317	0,322
Lait au taux effectif de m.g. et m.p.*	€/kg	0,365	0,320	0,299	0,297	0,280	0,354	0,336	0,343
Oeufs	€/oeuf	-	0,10	0,15	0,17	0,17	0,16	0,17	0,17

Source: SER

* m. g. = matière grasse du lait; m. p. = matière protéique du lait

8. SITUATION ÉCONOMIQUE DES EXPLOITATIONS AGRICOLES

LA SITUATION ÉCONOMIQUE

des exploitations agricoles au Luxembourg est présentée au moyen des résultats du réseau d'information comptable agricole (RICA).

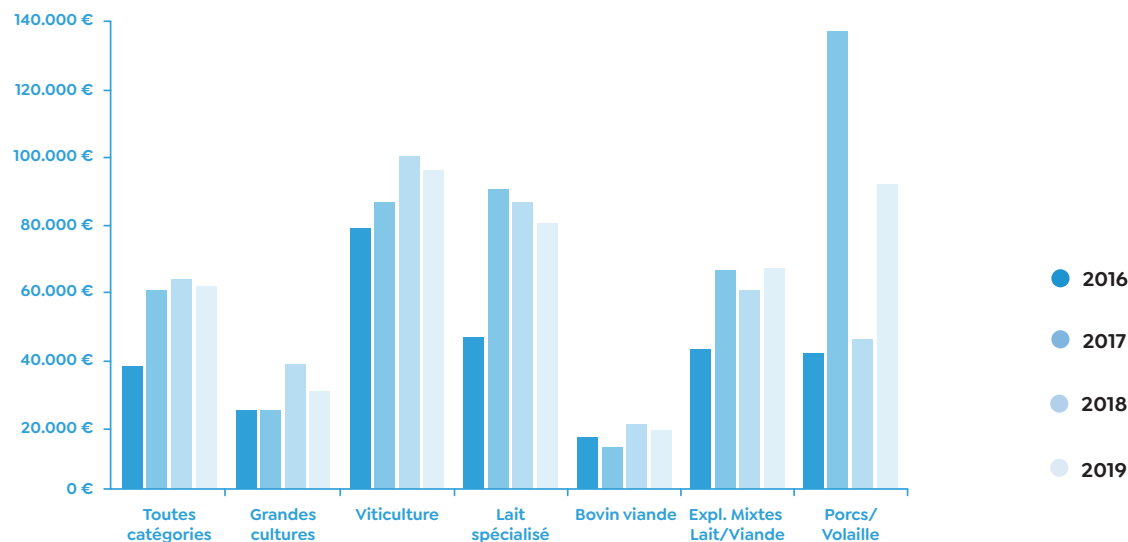
CE RÉSEAU

prend en compte les exploitations à titre principale et accessoire. L'échantillon RICA est stratifié en fonction de l'orientation technico-économique (OTE) et de la dimension économique des exploitations. L'échantillon comporte actuellement (2018) 618 exploitations.

L'ÉVOLUTION

au cours des dernières années du revenu par unité de travail familial (UTAn) selon l'orientation technico-économique (OTE) des exploitations est représentée dans le graphique ci-dessous.

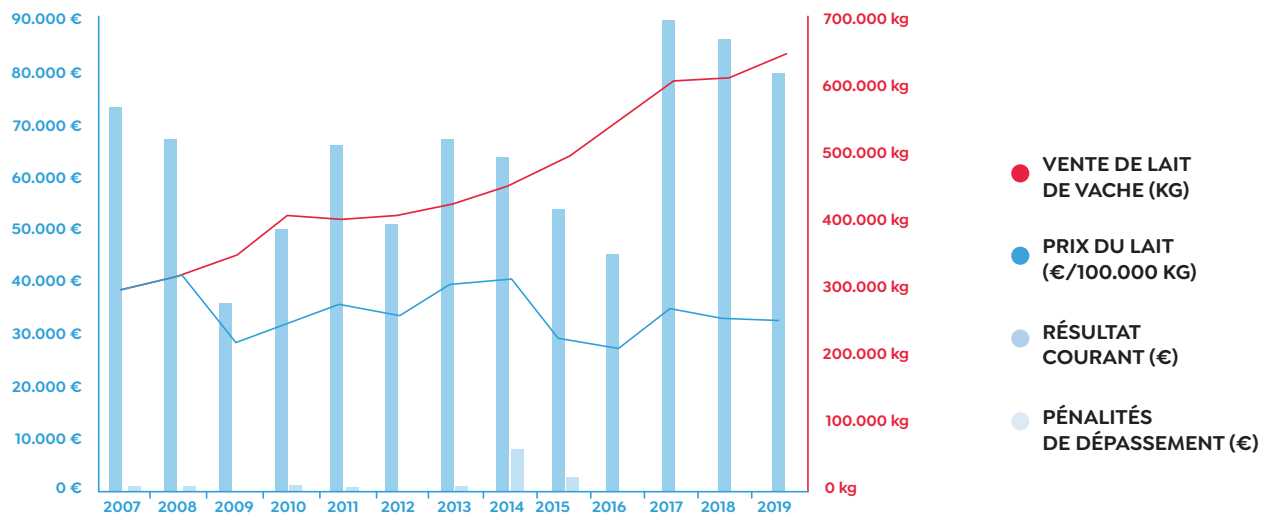
ÉVOLUTION DU REVENU PAR UTAn SELON L'OTE



LA CATÉGORIE

des exploitations spécialisées en élevage laitier représente l'essentiel des entreprises professionnelles au Luxembourg. Le graphique ci-dessous illustre l'évolution du prix du lait ainsi que l'évolution de la quantité de lait moyenne vendue par exploitation laitière spécialisée. En parallèle, le graphique montre l'évolution du résultat courant des exploitations, ainsi que le montant moyen des pénalités de dépassement des producteurs laitiers générées par le dépassement du quota.

EVOLUTION DU PRIX DU LAIT ET D'INDICATEURS ÉCONOMIQUES DANS LES EXPLOITATIONS LAITIÈRES SPÉCIALISÉES



9. LES ÉMISSIONS PROVENANT DE L'AGRICULTURE

LES ÉMISSIONS DE GAZ À EFFET DE SERRE (GES) PROVENANT DU SECTEUR AGRICOLE

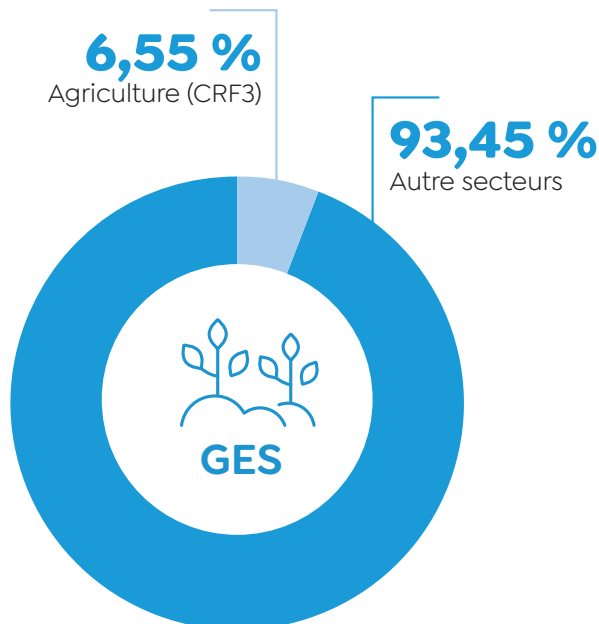
EN 2018

le secteur agricole a contribué à hauteur de 6,55% au total des émissions de gaz à effet de serre du Luxembourg, hors secteur UTCATF (Utilisation des terres, changement d'affectation des terres et foresterie).

Source: National Inventory Report, 2020 (version 27 may 2020), Luxembourg (<https://unfccc.int/documents/228020>).

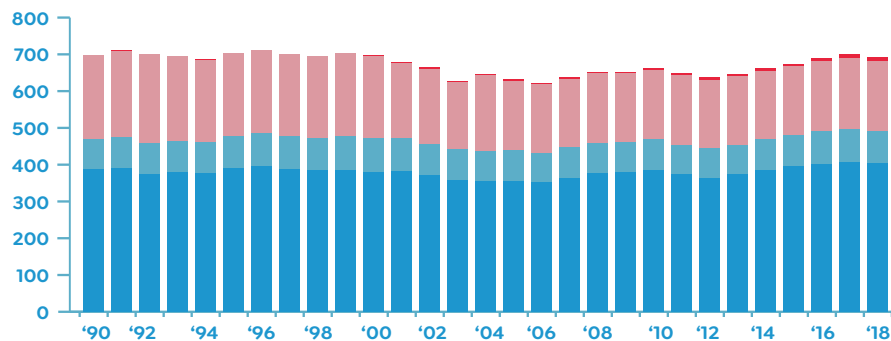
LES ÉMISSIONS DE GES PROVENANT DU SECTEUR AGRICOLE (CRF 3) englobent les émissions des catégories suivantes:

- Emissions de méthane (CH_4) issues de la fermentation entérique (3A),
- Emissions de méthane (CH_4) issues de la gestion des déjections animales (3Ba),
- Emissions de protoxyde d'azote (N_2O) issues de la gestion des déjections animales (3Bb),
- Emissions de protoxyde d'azote (N_2O) issues de la gestion des sols (3D),
- Emissions de dioxyde de carbone (CO_2) issues du chaulage des terres (3G).



ÉVOLUTION DES ÉMISSIONS DE GAZ À EFFET DE SERRE (GES) DE 1990 À 2018 PAR ORIGINE

GES émissions du secteur «agricole» (CRF 3) en CO₂ eq. (Gg)/an



- FERMENTATION ENTÉRIQUE (3A)
- GESTION DES DÉJECTIONS ANIMALES (3B)
- GESTION DES SOLS (3D)
- CHAULAGE DES TERRES (3G)

Source: National Inventory Report, 2020 (version 27 May 2020), Luxembourg (<https://unfccc.int/documents/228020>).

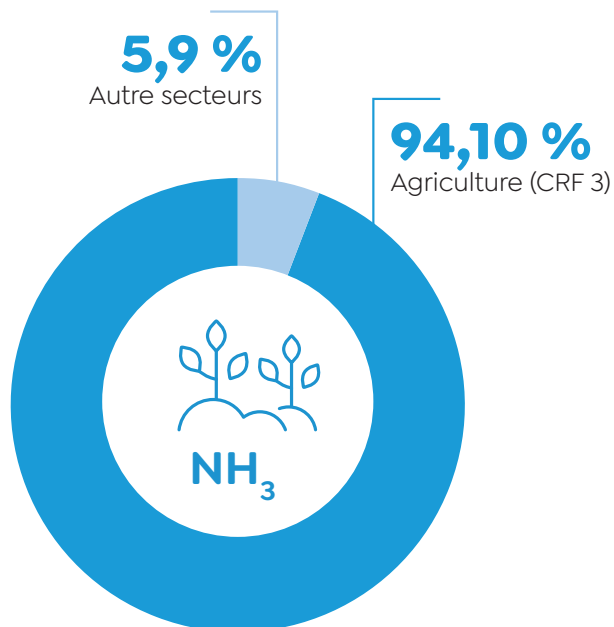


LES ÉMISSIONS D'AMMONIAC (NH₃) PROVENANT DU SECTEUR AGRICOLE

LE TOTAL NATIONAL

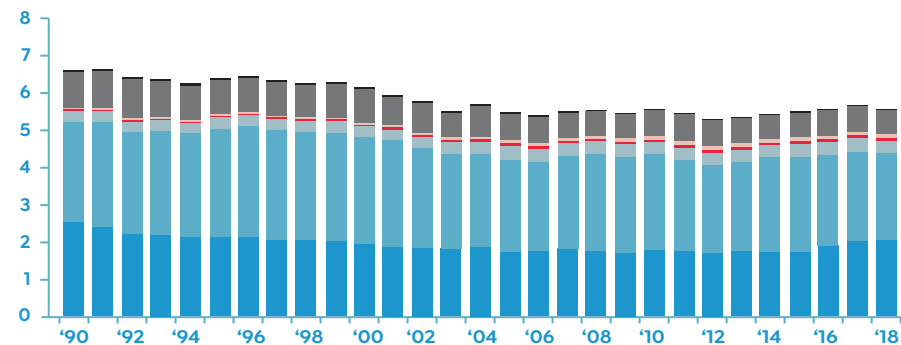
des émissions de NH₃ s'élevait à 5,9 Gg en 2018,
dont 94,1% provenant du secteur agricole.

Source: Luxembourg's Informativ Inventory Report 1990-2018, 2020
(version 22 June 2020).
(<https://www.ceip.at/status-of-reporting-and-review-results/2020-submissions>)



ÉVOLUTION DES ÉMISSIONS DE NH₃ PROVENANT DE L'AGRICULTURE (NRF 3) DE 1990 À 2018 PAR ORIGINE

Emissions d'ammoniaque (NH₃) en Gg/année



- VACHES LAITIÈRES*
- AUTRES BOVINS*
- PORCINS*
- VOLAILLE*
- CHEVAUX*
- ENGRAIS N INORGANIQUE
- BOUES D'ÉPURATION & COMPOSTE
- PETITS RUMINANTS*
- AUTRES ANIMAUX*

* Émissions de NH₃ survenant dans les étables et lors de la gestion des déjections animales (y compris l'application et pendant le pâturage).

Source: Luxembourg's Informative Inventory Report 1990-2018, 2020 (version 22 juin 2020) (<https://www.ceip.at/status-of-reporting-and-review-results/2020-submissions>).



IMPRESSUM:

Ministère de l'Agriculture de la Viticulture
et du Développement rural
Service d'économie rurale

www.agriculture.public.lu

Photos: Havelaar, Sabinoparente, Steven van Verre,
Thomas Quack, Mark Ruhland

Tirage: 200 exemplaires

Édition: 04/2021



LE GOUVERNEMENT
DU GRAND-DUCHÉ DE LUXEMBOURG
Ministère de l'Agriculture, de la Viticulture
et du Développement rural