



Bulletin météorologique ASTA Automne 2023

Le Luxembourg a connu son deuxième automne le plus chaud depuis 1838

Alors que l'automne 2023 touche à sa fin, AgriMeteo, le service météorologique national de l'ASTA (Administration des Services Techniques de l'Agriculture) du ministère de l'Agriculture, de l'Alimentation et de la Viticulture publie son analyse météorologique nationale du 1er septembre au 30 novembre 2023.

Dans l'ensemble, l'automne 2023 a été le deuxième le plus chaud depuis les débuts des enregistrements en 1838, avec une température moyenne automnale de 11.7°C, seul 2006 était plus chaud (12.3°C). Par rapport à la période climatique de référence 1991 – 2020, les excès de température s'élevaient entre +1.8 et +2.6°C. Au niveau de la pluviométrie, toutes les stations météorologiques ont enregistré un excès de pluie (entre +65.2 et +140.0 mm) dans l'ensemble du Grand-Duché.

Septembre : le 5^{ème} le plus chaud et relativement sec

Les températures ont varié entre 16.5 °C et 18.2 °C, ce qui fait du septembre 2023 le 5^{ème} le plus chaud depuis le début des enregistrements. En ce qui concerne la pluviométrie, septembre était plus sec que la normale (anomalies entre -37.2 et -3.5 mm), sauf à Asselborn, où un léger surplus de +4.8 a été mesuré.

Octobre: Températures et niveau de précipitations élevées

Octobre 2023 était également plus chaud que la normale avec des excès de températures variant entre +1.7 et +2.5°C. Octobre a affiché un excès de pluie allant jusqu'à +69.6 mm au-dessus de la normale climatique.

Novembre : Trop chaud, mais pluvieux

Avec une température moyenne de 6.3 °C, novembre a été plus chaud que la normale climatique : Les trois premières semaines étaient très chaudes, mais le mois s'est terminé avec une vague de froid. Avec un excès de pluie variant entre +46.4 et +81.0 mm, le total des précipitations était bien supérieur à la normale climatique.

Conséquences sur les cultures agricoles

Les températures élevées en septembre ont conduit à une croissance automnale exceptionnelle des **prairies** en termes de quantité et de qualité.

La récolte de **maïs** s'est généralement déroulée dans de bonnes conditions, avec un volume moyen mais une qualité exceptionnelle. Certaines récoltes de maïs n'ont pas pu être rentrées avant la longue période de pluie. La plupart des **céréales d'hiver** ont été semées dans des conditions très favorables, même si dans certains endroits, la récolte de maïs tardive et la longue période de pluie ont retardé leur semis. Les champs sont actuellement saturés d'eau et impraticables.



Les conditions estivales ont permis de prolonger les récoltes des courgettes et des tomates. En revanche, les **espèces maraîchères** préférant des températures plus fraîches (mâche, épinards, brocoli) ont engagé une floraison. Les conditions météorologiques étaient propices à la poussée d'adventices, créant un souci supplémentaire pour les maraîchers. La pluie abondante d'octobre a interrompu les récoltes restantes (carottes, choux tête).

La chaleur a avancé le début des premières vendanges de crémant à la semaine du 4 septembre. Les vignerons ont dû trier entre les grappes juteuses et moisies, et ont récolté une quantité moindre de **raisins**. Les **pommes et poires** ont pu être récoltées avant le début des pluies d'octobre

Toutes les données enregistrées par les 39 stations météorologiques de l'ASTA sont publiées sur www.agrimeteo.lu.

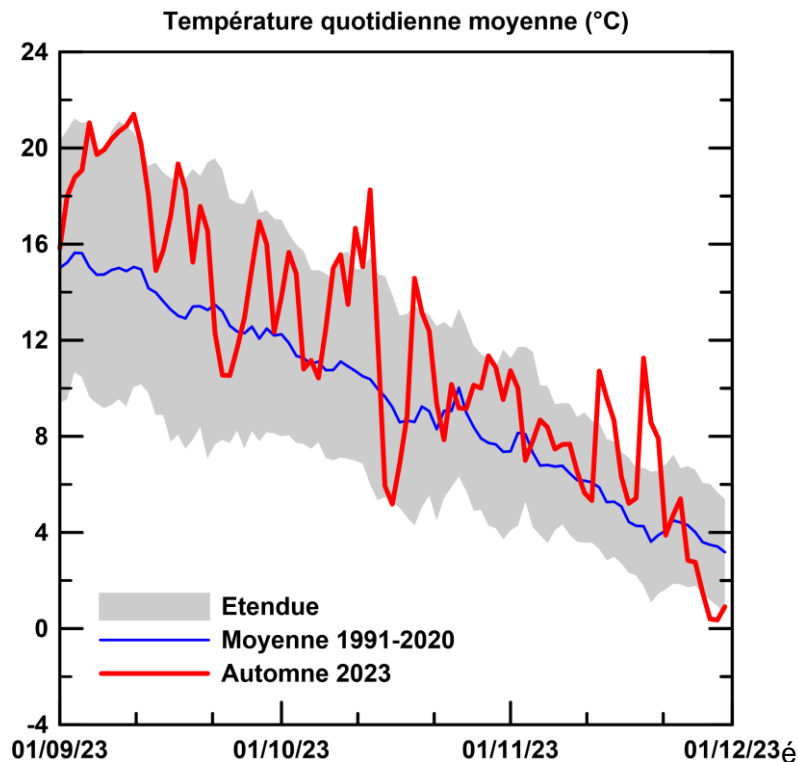


Figure 1 : Température quotidienne moyenne de l'automne 2023 à Clemency (rouge) comparée à la période de référence 1991–2020 (bleu). La fourchette est définie par la moyenne des minima et maxima de la température moyenne quotidienne (en gris).



	Asselborn				Luxembourg-ville			
	Septembre	Octobre	Novembre	Automne	Septembre	Octobre	Novembre	Automne
Température moyenne 1991–2020 (°C)	12.8	9.0	4.7	8.9	13.3	9.2	5.0	9.2
Température moyenne 2023 (°C)	16.5	11.1	5.2	10.9	17.3	11.7	6.4	11.8
Anomalie 2023 (°C)	+3.7	+2.1	+0.5	+2.1	+4.0	+2.5	+1.4	+2.6

	Clemency				Remich			
	Septembre	Octobre	Novembre	Automne	Septembre	Octobre	Novembre	Automne
Température moyenne 1991–2020 (°C)	14.0	9.9	5.5	9.8	14.8	10.6	6.2	10.5
Température moyenne 2023 (°C)	16.9	11.6	6.3	11.6	18.2	12.5	7.1	12.6
Anomalie 2023 (°C)	+2.9	+1.7	+0.8	+1.8	+3.4	+1.9	+0.9	+2.1

Tableau 1 : Températures moyennes pour les mois et l'automne à Asselborn, Clemency, Luxembourg-ville et Remich, pour la période de référence 1991–2020, l'automne 2023 et les anomalies.

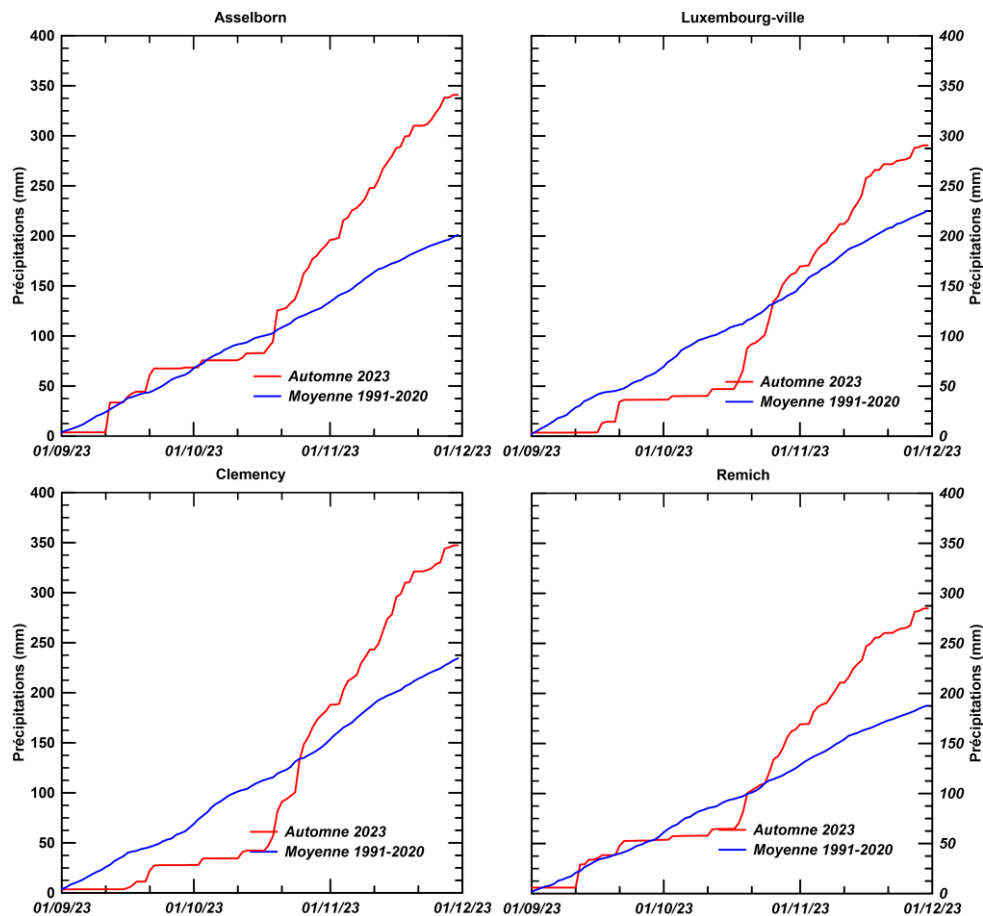


Figure 2 : Précipitations totales de l'automne 2023 (rouge) par rapport à la période de référence 1991–2020 (bleu) à Asselborn, Luxembourg-ville, Clemency et Remich.



	Asselborn				Luxembourg-ville			
	Septembre	Octobre	Novembre	Automne	Septembre	Octobre	Novembre	Automne
Précipitations totales 1991–2020 (mm)	63.7	67.5	69.7	200.9	66.3	78.1	81.1	225.4
Précipitations totales 2023 (mm)	68.5	121.7	150.7	340.9	36.5	126.6	127.5	290.6
Anomalie 2023 (mm)	+4.8	+54.2	+81.0	+140.0	-29.8	+48.6	+46.4	+65.2

	Clemency				Remich			
	Septembre	Octobre	Novembre	Automne	Septembre	Octobre	Novembre	Automne
Précipitations totales 1991–2020 (mm)	65.2	84.1	85.2	234.4	57.2	68.2	62.5	187.8
Précipitations totales 2023 (mm)	28.0	153.7	165.7	347.4	53.7	110.5	120.7	284.9
Anomalie 2023 (mm)	-37.2	+69.6	+80.5	+113.0	-3.5	+42.3	+58.2	+97.1

Tableau 2 : Totaux de précipitations pour les mois d'automne à Asselborn, Clemency, Luxembourg-ville et Remich, pour la période de référence 1991–2020, l'automne 2023 et les anomalies.

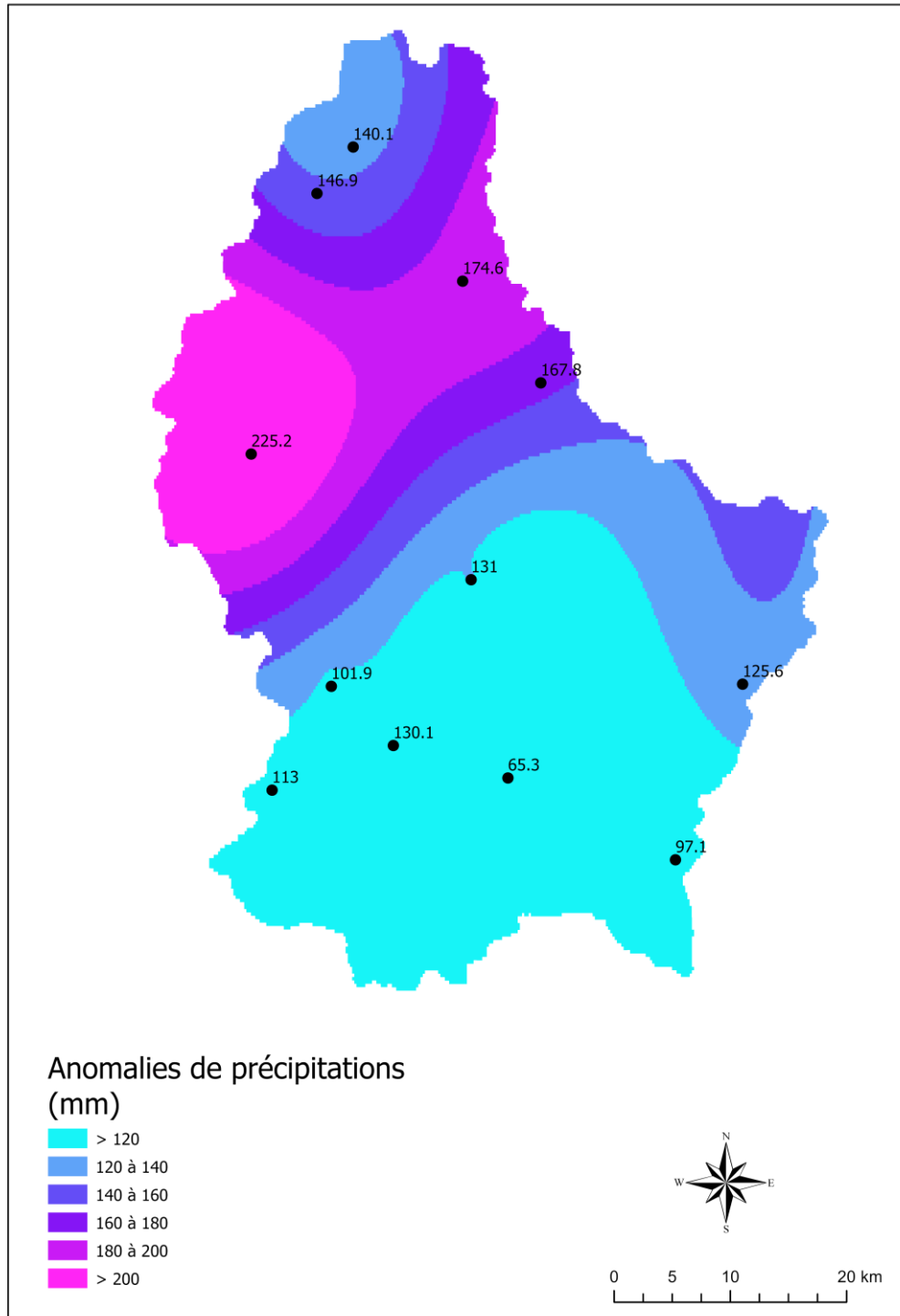


Figure 3 : Différence entre les totaux de précipitations de l'automne 2023 et la période de référence 1991–2020. Anomalies des totaux de précipitations dans les stations météorologiques de l'ASTA où une période de référence pour 1991–2020 peut être déterminée.