

# Une politique alimentaire pour le Luxembourg

## Une politique alimentaire pour le Luxembourg: pourquoi? comment?



Luxembourg - le 10 mars 2023

# Une politique alimentaire pour le Luxembourg



Luxembourg - le 10 mars 2023



## La stratégie alimentaire « De la ferme à la table » (mai 2020)

- garantir une alimentation suffisante, abordable et nutritive dans les limites planétaires
- réduire de 50% pour 2030 l'utilisation des pesticides et des engrais, ainsi que les ventes d'antimicrobiens
- augmenter à 25% la part des terres consacrées à l'agriculture biologique
- promouvoir une consommation alimentaire plus durable et des régimes alimentaires sains
- réduire de 50% les pertes et le gaspillage alimentaires
- combattre la fraude alimentaire dans la chaîne d'approvisionnement
- améliorer le bien-être des animaux

## Ceci n'est pas une crise...

- Obésité: de 11% à 17% entre 2000 et 2017: une personne sur cinq dans l'UE est obèse. En 2017, 950.000 décès prématurés étaient liés à une mauvaise alimentation et aux MNT liées.
- Le traitement des MNT représente 80% des dépenses de santé. L'exposition aux perturbateurs endocriniens coûte chaque année 1,28% du PIB.
- 27-30% des émissions de gaz à effet de serre ont leur source dans les systèmes alimentaires. Ceux-ci sont la principale cause de perte de biodiversité et de la dégradation des sols. 40% de la pollution de l'air résulte de l'agriculture.
- Deux tiers des exploitations agricoles ont disparu entre 1990 et 2010, 1 ferme sur 4 a disparu entre 2003 et 2013.











## Ceci n'est pas une crise...

- Obésité: de 11% à 17% entre 2000 et 2017: une personne sur cinq dans l'UE est obèse. En 2017, 950.000 décès prématurés étaient liés à une mauvaise alimentation et aux MNT liées.
- Le traitement des MNT représente 80% des dépenses de santé. L'exposition aux perturbateurs endocriniens coûte chaque année 1,28% du PIB.
- 27-30% des émissions de gaz à effet de serre ont leur source dans les systèmes alimentaires. Ceux-ci sont la principale cause de perte de biodiversité et de la dégradation des sols. 40% de la pollution de l'air résulte de l'agriculture.
- Deux tiers des exploitations agricoles ont disparu entre 1990 et 2010, 1 ferme sur 4 a disparu entre 2003 et 2013.

**Salaires bas et faible rémunération du producteur**

**Economies d'échelle, absence d'internalisation des externalités**

**Subventions à la production**

**Economie alimentaire  
« low cost »**

**Impacts environnementaux:**  
émissions de GES,  
dégradation des sols  
liées aux monocultures,  
réduction de  
l'agrobiodiversité

**Impacts sociaux:**  
économies d'échelle,  
disparition des fermes  
familiales, faible pouvoir de  
négociation des ouvriers  
agricoles

**Impacts de santé publique:**  
« calories à bon  
marché » comme  
substitut de politiques  
sociales ; obésité et  
MNT liées



**OBJECTIFS** DE DÉVELOPPEMENT  
**DURABLE**

17 OBJECTIFS POUR TRANSFORMER NOTRE MONDE

## **Objectif 2 : Éliminer la faim, assurer la sécurité alimentaire, améliorer la nutrition et promouvoir l'agriculture durable**

2.1 D'ici à 2030, éliminer la faim et faire en sorte que chacun, en particulier les pauvres et les personnes en situation vulnérable, y compris les nourrissons, ait accès tout au long de l'année à une alimentation saine, nutritive et suffisante

2.4 D'ici à 2030, **assurer la viabilité des systèmes de production alimentaire et mettre en œuvre des pratiques agricoles résilientes** qui permettent d'accroître la productivité et la production, contribuent à la préservation des écosystèmes, renforcent les capacités d'adaptation aux changements climatiques, aux phénomènes météorologiques extrêmes, à la sécheresse, aux inondations et à d'autres catastrophes et améliorent progressivement la qualité des terres et des sols



# OBJECTIFS DE DÉVELOPPEMENT DURABLE

17 OBJECTIFS POUR TRANSFORMER NOTRE MONDE

## **Objectif 11 : Faire en sorte que les villes et les établissements humains soient ouverts à tous, sûrs, résilients et durables**

11.7 D'ici à 2030, assurer l'accès de tous, en particulier des femmes et des enfants, des personnes âgées et des personnes handicapées, à des **espaces verts et des espaces publics sûrs**

11.a Favoriser l'établissement **de liens économiques, sociaux et environnementaux positifs entre zones urbaines, périurbaines et rurales** en renforçant la planification du développement à l'échelle nationale et régionale

## **Objectif 12 : Établir des modes de consommation et de production durables**

12.2 D'ici à 2030, parvenir à une gestion durable et à une utilisation rationnelle des ressources naturelles

12.3 D'ici à 2030, **réduire de moitié à l'échelle mondiale le volume de déchets alimentaires par habitant au niveau de la distribution comme de la consommation et réduire les pertes de produits alimentaires tout au long des chaînes de production et d'approvisionnement, y compris les pertes après récolte**

**Salaires bas et faible rémunération du producteur**

**Economies d'échelle, absence d'internalisation des externalités**

**Subventions à la production**

**Economie alimentaire  
« low cost »**

**Impacts environnementaux:**  
émissions de GES,  
dégradation des sols  
liées aux monocultures,  
réduction de  
l'agrobiodiversité

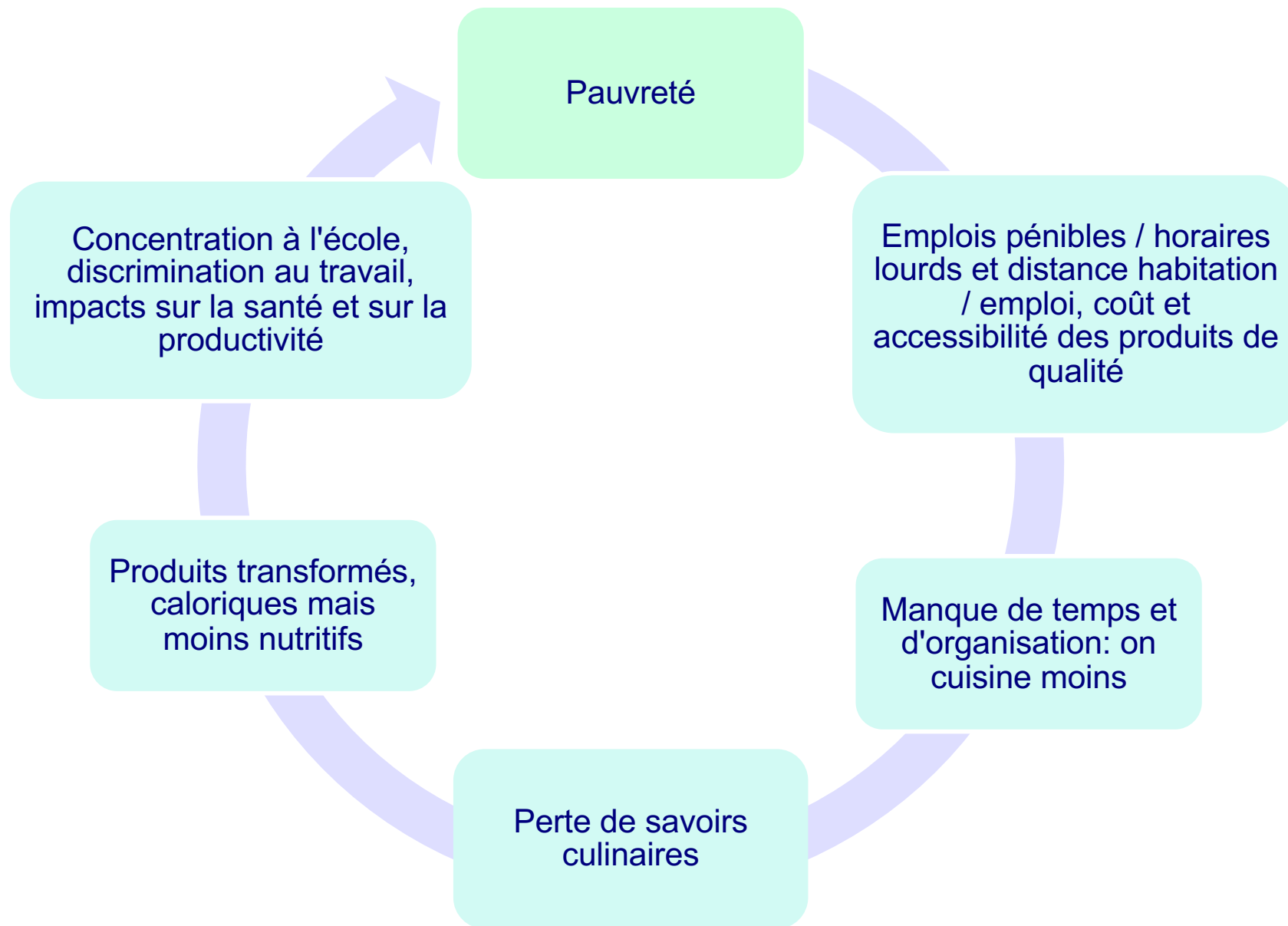
**Impacts sociaux:**  
économies d'échelle,  
disparition des fermes  
familiales, faible pouvoir de  
négociation des producteurs  
et travailleurs agricoles

**Impacts de santé publique:**  
« calories à bon  
marché » comme  
substitut de politiques  
sociales ; obésité et  
MNT liées

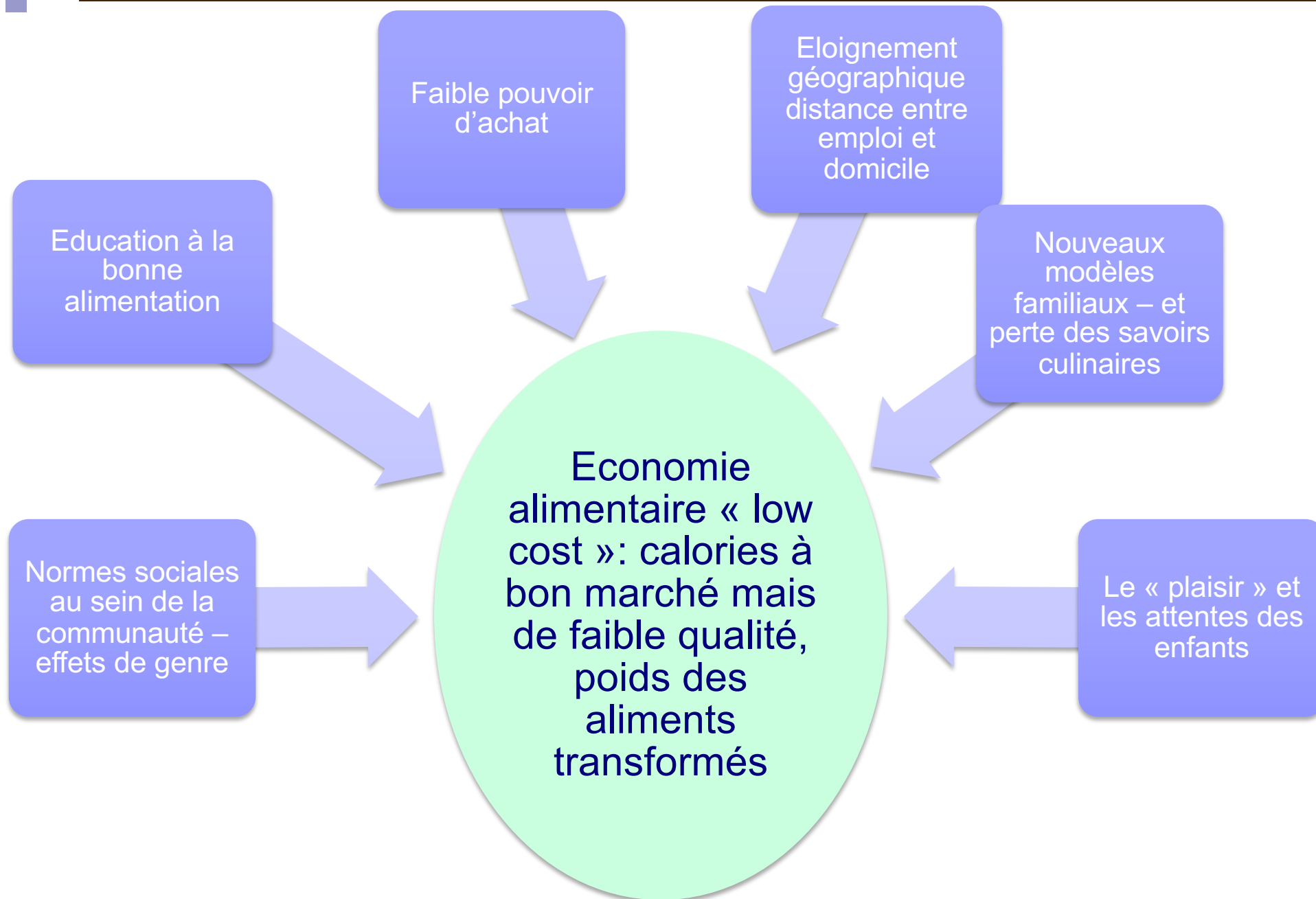
		<b>% Surpoids</b>	<b>% Obésité</b>	<b>% Tour de taille élevé</b>
<b>Total</b>		55,4	21,2	38,6
<b>Sexe</b>	Hommes	59,3	19,6	29,5
	Femmes	51,7	22,6	47,3
<b>Age</b>	18-39 ans	36,7	11,8	20,2
	40-64 ans	58,7	23,7	40,1
	65+ ans	74,2	28,8	59,9
<b>Education</b>	Secondaire ou plus bas	65,0	26,6	47,3
	Etudes supérieures	46,7	15,9	30,4
<b>Région</b>	Flandre	51,3	19,0	36,2
	Bruxelles	51,2	17,3	34,0
	Wallonie	65,0	26,7	44,7

**Pourcentage de la population de 18 ans et plus en surpoids (BMI  $\geq$  25), obèse (BMI  $\geq$  30) et avec un tour taille trop élevé (homme > 102 cm – femmes > 88 cm), selon le sexe, l'âge, niveau d'éducation et régions, Enquête de santé par examen, Belgique 2018**

**Source :** J. Van der Heyden et al., Enquête de santé Belgique 2018 (Sciensano)



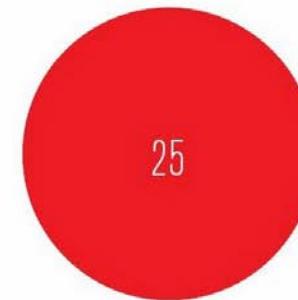
## Liens entre pauvreté et alimentation : le cercle vicieux





## La question de l'information ("éducation nutritionnelle")

- La responsabilisation individuelle
- La culpabilisation
- L'inadéquation des informations qui ne tiennent pas compte de la situation de précarité



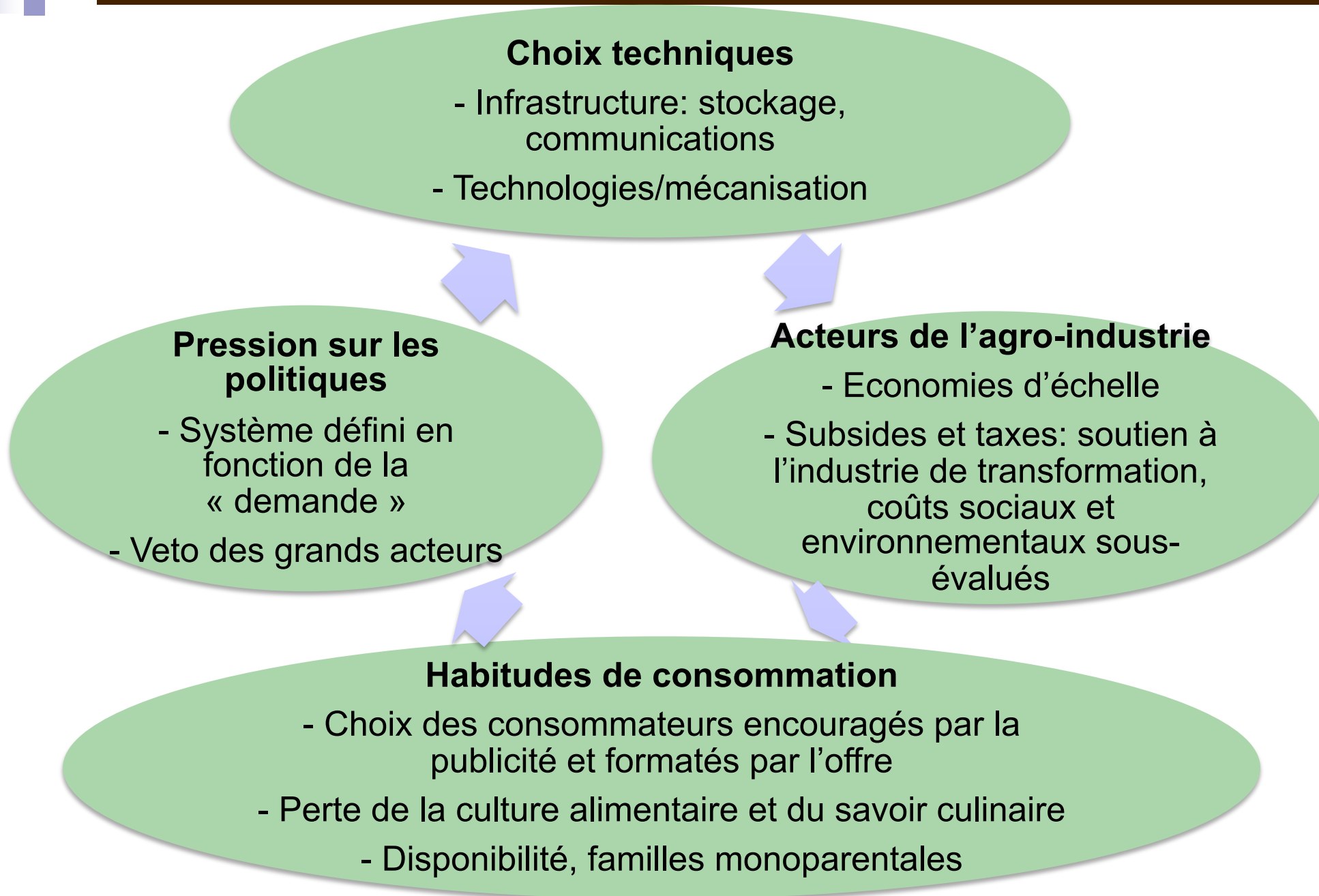
REVUE  
QUART  
MONDE

DOSSIERS  
ET DOCUMENTS

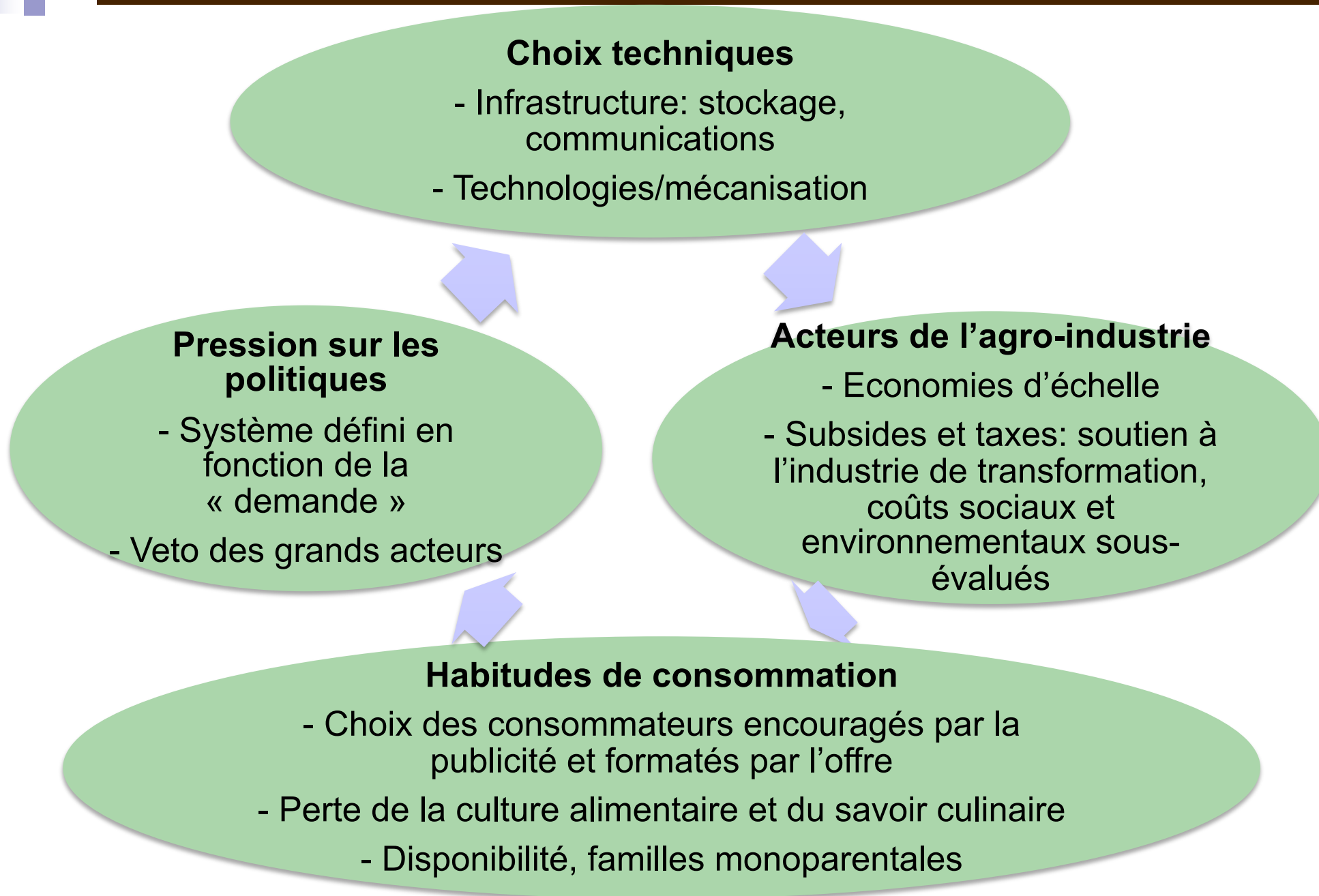
### Se nourrir lorsqu'on est pauvre

Analyse et ressenti de personnes  
en situation de précarité







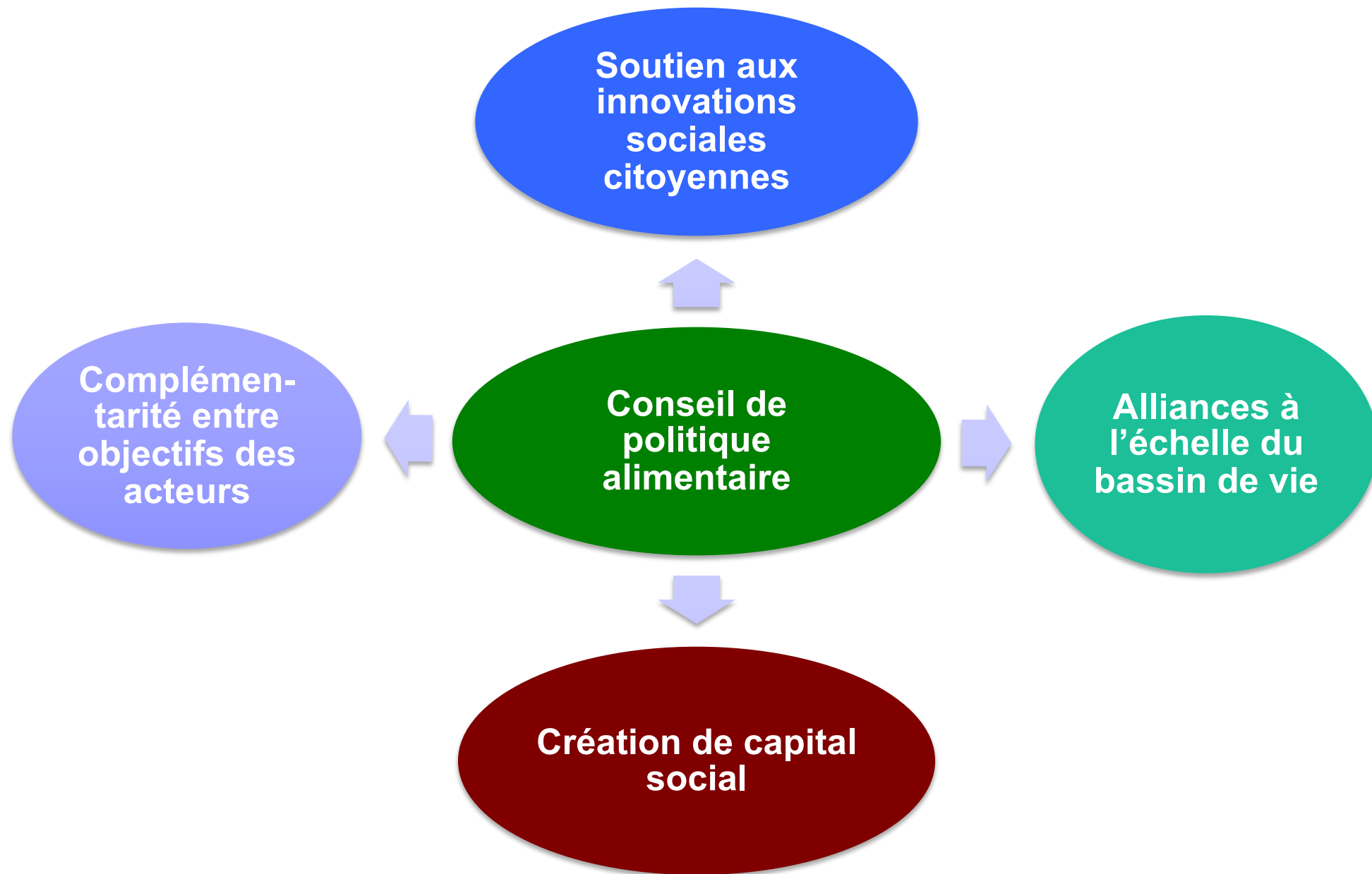


## **1. Stratégie pluriannuelle ancrée dans un cadre législatif**

- Echéances avec indicateurs de progrès
- Evaluation indépendante
- Eviter que le court terme prenne les objectifs de long terme en otage
- Approche intégrée, plurisectorielle: la fonction d'une commission interdépartementale

## **2. Démocratie alimentaire: le conseil de politique alimentaire**

- Soutien aux innovations sociales – favoriser l'apprentissage
- Favoriser des alliances
- Créer du capital social entre les acteurs
- Identifier les synergies au-delà des préoccupations de chaque acteur



## Toronto Food Strategy 2010

Vise notamment à améliorer l'accès à des produits frais à des quartiers défavorisés



TTC Pop-up market

Healthy Corner Store:  
vente de produits frais en épicerie



Mobile Food Market

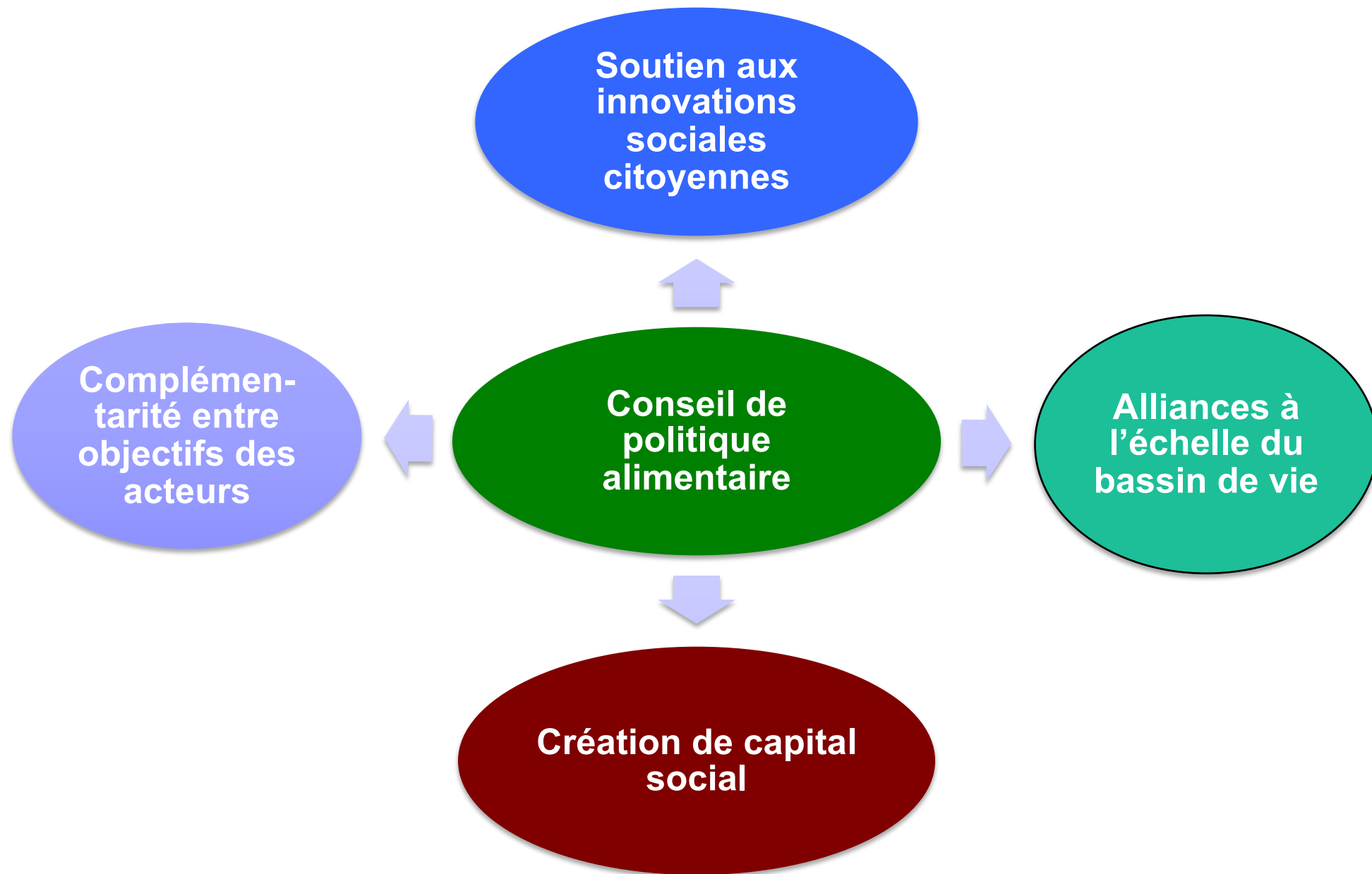


## La sociodiversité au service de l'agriculture et de l'alimentation durables









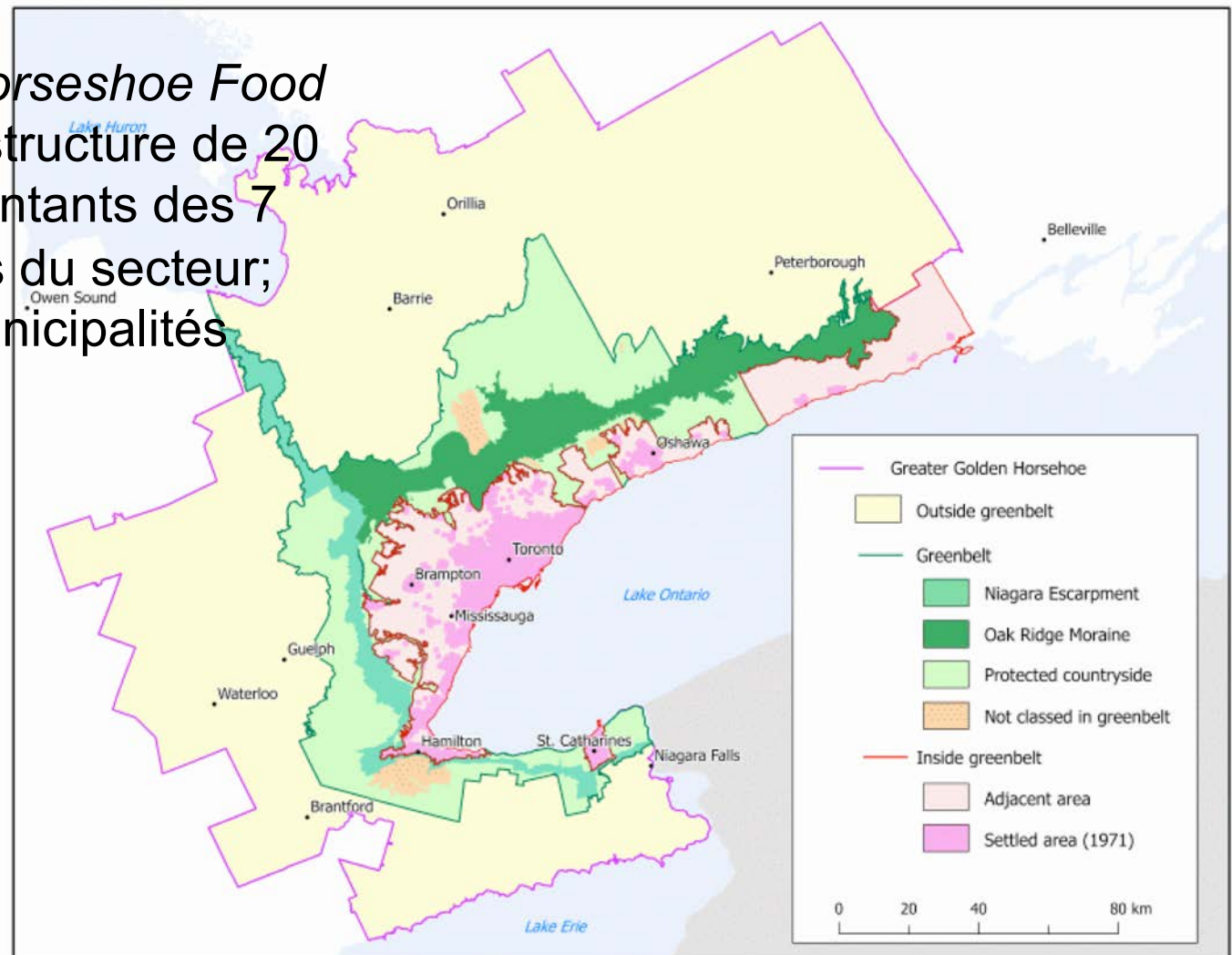
# Une politique alimentaire pour le Luxembourg



## Golden Horseshoe Food and Farming Plan 2021 (2012-2021, 2022-2026)

Luxembourg - le 10 mars 2023

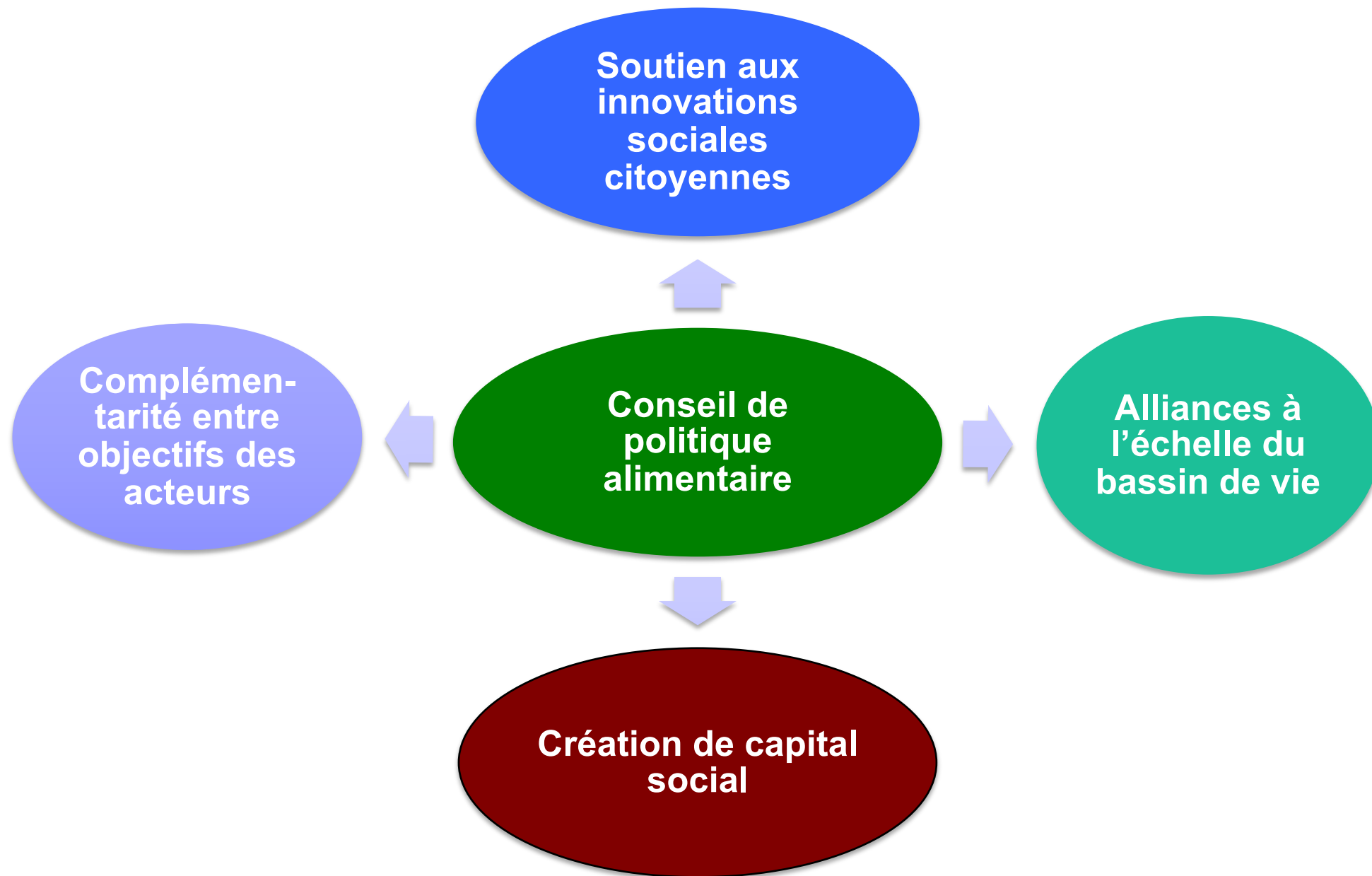
Le rôle de la *Golden Horseshoe Food and Farming Alliance*: structure de 20 membres, dont représentants des 7 municipalités et acteurs du secteur; financement par les municipalités

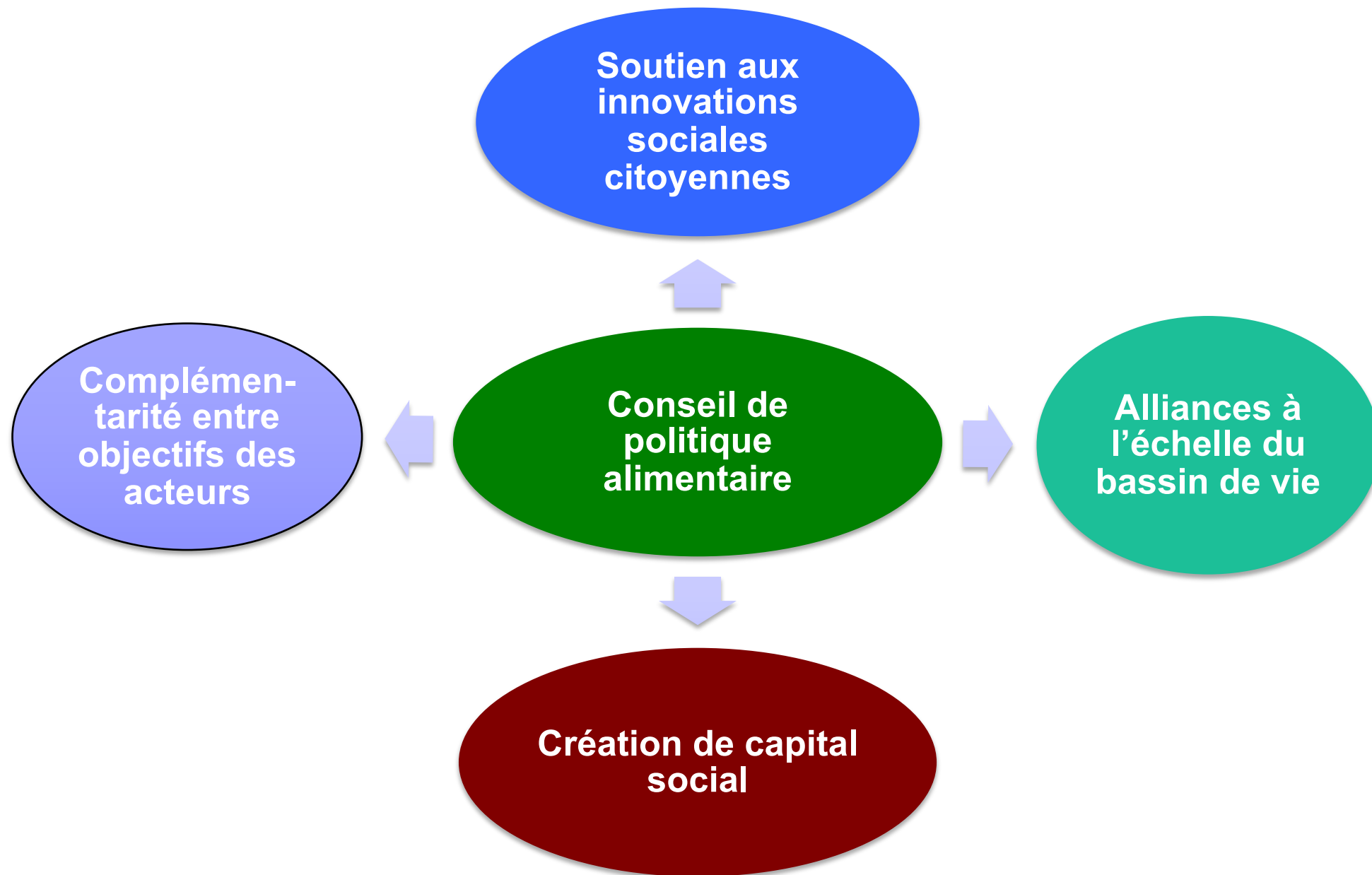


**Note(s):** The settled area boundary inside the greenbelt is derived from a special tabulation of data from the 1971 Census of Population. The greenbelt boundary is defined by the Government of Ontario's *Greenbelt Act, 2005*. The adjacent area identified here is the area between the 1971 settled area and the greenbelt.

**Source(s):** David Suzuki Foundation, 2013, *Nature on the Edge: Natural Capital and Ontario's Growing Golden Horseshoe*, [www.davidsuzuki.org/publications/downloads/2012/DSF\\_whitebelt\\_2013\\_web\\_edited\\_version.pdf](http://www.davidsuzuki.org/publications/downloads/2012/DSF_whitebelt_2013_web_edited_version.pdf) (accessed August 13, 2013). Ontario Ministry of Municipal Affairs and Housing, 2013, *The Greenbelt Act, 2005*, [www.mah.gov.on.ca/Page195.aspx](http://www.mah.gov.on.ca/Page195.aspx) (accessed June 27, 2013). Statistics Canada, Environment Accounts and Statistics Division, 2013, special tabulation of data from the 1971 Census of Population.

## Golden Horseshoe Food and Farming Plan 2012-2021, 2022-2026





# THE LANCET

January 2009

www.thelancet.com

The Global Syndemic of Obesity, Undernutrition and  
Climate Change: The Lancet Commission report



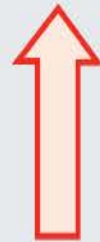
## Obesity/NCDs

Increased physical activity, less sedentary time



## Undernutrition

Cheaper transport, access to healthy food & employment



## Climate Change

Lower GHG emissions from transportation



## Triple-duty action

### Transport mode shifts

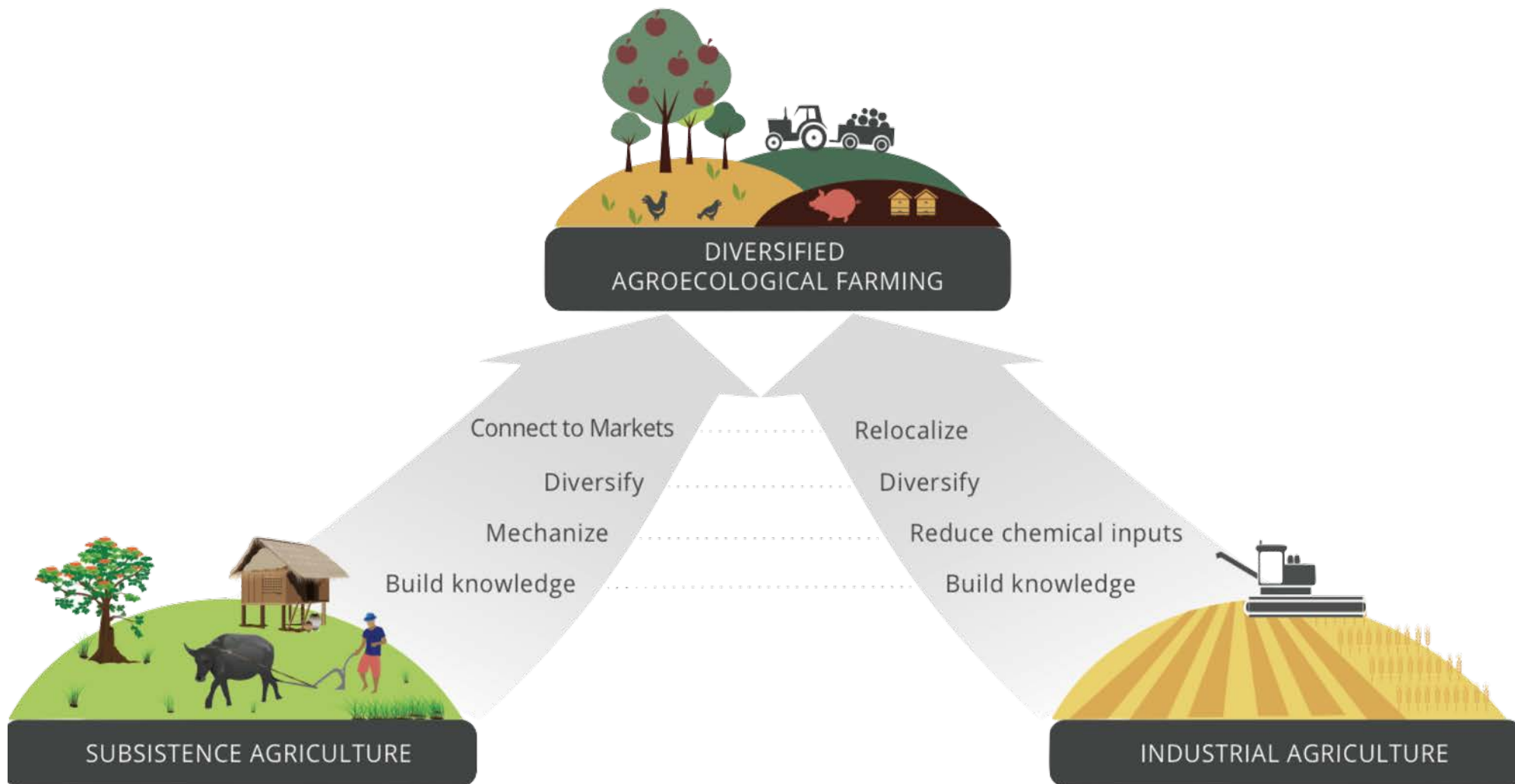
eg, infrastructure, tax/subsidy shifts, social marketing strategies



## L'agroécologie et les systèmes de polycultures-élevage



## La transition, de l'uniformité à la diversité



## La transition agroécologique

- Entretenir la vie biologique des sols et soutenir l'agrobiodiversité
- Améliorer l'attractivité de la profession d'agriculteur/trice
- Réduire l'usage d'intrants (engrais et pesticides)
- Limiter la pollution de l'air, des sols et des nappes phréatiques
- Réduire la dépendance de la production alimentaire à l'égard des énergies fossiles
- Améliorer la nutrition et la santé



## Les obstacles

- La question des « vrais coûts » et l'orientation des subventions
- La demande des acheteurs
- Les habitudes des consommateurs
- La pression de la compétitivité à l'export
- L'idée de « modernisation »



## Les leviers

- Les circuits courts
- La restauration collective et les repas scolaires: l'outil des marchés publics et l'enjeu de la logistique intermédiaire
- Le changement de culture au sein de la grande distribution
- Le changement des habitudes alimentaires

## Les leviers

- Les circuits courts
- La restauration collective et les repas scolaires: l'outil des marchés publics et l'enjeu de la logistique intermédiaire
- Le changement de culture au sein de la grande distribution
- Le changement des habitudes alimentaires



**MERCI**

