

Die Weinjahre 1980 und 1981 und ihre Ernteergebnisse



Veröffentlichung
des Weinbauinstitutes
in Remich

Die Weinjahre 1980 und 1981 und ihre Ernteergebnisse

Veröffentlichung des
Staatlichen Weinbauinstitutes
in Remich

Das Weinjahr 1980

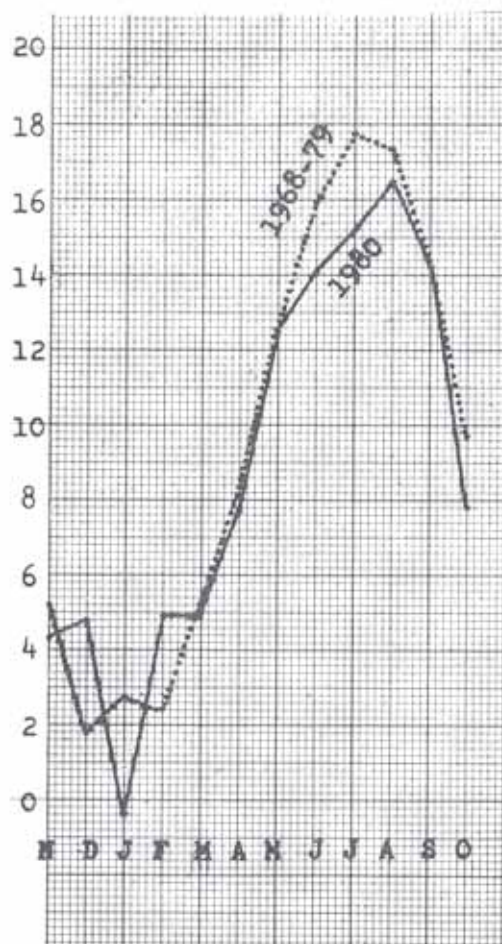
Die Erntemenge lag 1980 erneut äußerst niedrig. Es wurde weniger als ein Drittel eines Durchschnittsjahres geerntet. Auch die Qualität war kaum befriedigend.

1. Die Witterung

Das Jahr zeichnet sich durch einen viel zu kalten und nassen Sommer aus. Das Blütewetter war katastrophal. Nur der September kann als normal bezeichnet werden.

a) Lufttemperaturen (Remich, IVV)

Lufttemperaturen			Durchschnitt 1968 - 1979		
Nov. 1979	4,3		Nov.	5,19	
Dez. 1979	4,8		Dez.	1,80	
Jan. 1980	-0,4		Jan.	2,73	
Febr.	4,9		Feb.	2,40	
März	4,9		März	5,01	
April	7,7		April	8,36	
Mai	12,5	12,5	Mai	12,60	12,60
Juni	14,1	14,1	Juni	15,96	15,96
Juli	15,2	15,2	Juli	17,77	17,77
August	16,5	16,5	August	17,33	17,33
Sept.	14,2	14,2	Sept.	14,11	14,11
Okt.	7,8	7,8	Okt.	9,70	9,70
ϕ	8,9	13,4	ϕ	9,41	14,57



Jahrestemperaturen 1980 und 1968-1979

Warme Tage / kalte Tage 1980

	Frosttage	Wintertage	Eistage	Heiße Tage	Sommerfeste	Warme Tage	Tropentage	Milde Nächte	Nächte Wärme
Nov. 79	9	3	1	0	0	0	0	0	0
Dez. 79	8	2	0	0	0	0	0	0	0
Januar 80	21	16	10	0	0	0	0	0	0
Februar	5	1	0	0	0	0	0	0	0
März	9	0	0	0	0	0	0	0	0
April	1	0	0	0	0	0	0	0	0
Mai	0	0	0	0	0	0	0	0	0
Juni	0	0	0	0	6	1	0	2	0
Juli	0	0	0	0	6	4	0	5	0
August	0	0	0	1	5	2	0	7	0
September	0	0	0	0	3	0	0	0	0
Oktober	0	0	0	0	0	0	0	0	0
Gesamt	53	22	11	1	20	7	0	14	0

Der Monat Januar war mit einem Durchschnitt von -4°C der kälteste Monat.

Die niedrigste Temperatur wurde am 15. Januar gemessen ($-10,8^{\circ}\text{C}$).

Warme / kalte Tage von 1968 bis 1980

(siehe unter Weinjahr 1981)

b) Niederschläge

Die Niederschläge lagen 1980 viel zu hoch, besonders im Juni und Juli. Zusammen mit den niedrigen Temperaturen sind sie verantwortlich für den hohen Ertragsausfall.

Niederschlagsmengen

Monat	Remich		Remerschen		Grevenmacher	
	mm	Tage	mm	Tage	mm	Tage
Nov. 1979	88,4	15	97,0	14	78,4	17
Dez. 1979	151,7	21	146,4	21	144,2	23
Jan. 1980	38,4	8	58,0	9	43,8	13
Febr.	56,8	14	59,1	13	64,9	16
März	59,0	15	57,6	11	59,7	14
April	40,0	14	42,4	12	41,3	10
Mai	52,3	11	45,1	11	41,9	9
Juni	124,0	23	124,8	18	104,9	20
Juli	126,7	21	130,0	18	122,3	21
August	85,2	11	95,4	10	87,2	13
Sept.	46,2	9	50,0	9	37,3	15
Oktober	85,5	16	80,3	14	64,5	19
Gesamt	954,2	178	986,1	160	890,4	190

Niederschlagsmenge während der Vegetationsperiode

Monat	Remich		Remerschen		Grevenmacher	
	mm	Tage	mm	Tage	mm	Tage
April 1980	40,0	14	42,4	12	41,3	10
Mai	52,3	11	45,1	11	41,9	9
Juni	124,0	23	124,8	18	104,9	20
Juli	126,7	21	130,0	18	122,3	21
August	85,2	11	95,4	10	87,2	13
Sept.	46,2	9	50,0	9	37,3	15
Oktober	85,5	16	80,3	14	64,5	19
Gesamt	559,9	160	568,0	92	499,4	107

**Vergleich der Niederschläge des Weinjahres 1980 und der
Jahre 1967-79 in Remich**

	Niederschläge (mm)		Regentage	
	1980	1967-79	1980	1967-79
November	88,4	69,78	15	15,6
Dezember	151,7	61,46	21	12,5
Januar	38,4	47,41	8	15,6
Februar	56,8	50,36	14	13,0
März	51,0	51,47	15	13,6
April	40,0	40,85	14	12,4
Mai	52,3	68,52	11	14,5
Juni	124,0	55,01	23	11,4
Juli	126,7	61,42	21	11,2
August	85,2	65,07	11	12,4
September	46,2	51,35	9	11,0
Oktober	85,5	47,37	16	11,2
Gesamt	954,2	670,07	178	154,4

Regentage in Remich 1967 - 1979

	67	68	69	70	71	72	73	74	75	76	77	78	79	Ø
November	—	11	8	21	20	12	18	9	20	16	19	22	11	15,6
Dezember	—	14	12	9	13	4	5	16	19	9	16	17	16	12,5
Januar	—	16	16	18	15	11	7	15	20	23	16	14	16	15,6
Februar	—	13	12	20	8	11	10	10	5	8	24	19	16	13,0
März	—	13	12	16	11	7	6	14	18	9	13	18	26	13,6
April	10	9	17	22	6	11	13	3	16	6	19	14	15	12,4
Mai	20	14	15	15	9	18	18	12	8	8	17	15	19	14,5
Juni	10	10	16	13	16	12	9	16	10	2	16	13	5	11,4
Juli	11	13	7	17	7	14	13	15	7	11	12	13	6	11,2
August	12	22	19	8	12	12	9	9	7	9	15	11	16	12,4
September	17	18	7	13	4	5	7	15	14	15	6	14	8	11,0
Oktober	11	8	3	12	6	6	14	26	7	18	16	8	11	11,2
Gesamt	—	161	144	184	127	123	129	160	151	134	189	178	165	154,4

c) Sonnenscheindauer

1980 (Stunden)

Monat	wirkliche	theoretisch mögliche	Prozent
Mai	219,1	475	46,1
Juni	133,5	485	27,5
Juli	126,1	489	25,8
August	153,4	444	34,5
September	144,1	376	38,3
Oktober	92,2	330	27,9
Gesamt	868,4	2.599	33,4

1967 – 1979 (Stunden)

Monat	wirkliche	theoretisch mögliche	Prozent
Mai	188,3	475	39,6
Juni	196,6	485	40,5
Juli	239,3	489	48,9
August	162,1	444	36,5
September	145,8	376	38,8
Oktober	93,2	330	28,2
Gesamt	1.025,3	2.599	39,4

d) Bodentemperaturen (Remich IVV)

Monat	in einer Tiefe von (cm)					Minimum in Bodennähe
	5	15	30	50	100	
November 1979	5,9	6,5	7,2	8,7	10,9	0,45
Dezember 1979	4,5	4,9	5,3	6,2	7,8	1,75
Januar 1980	-1,0	0,4	1,0	2,4	5,2	-4,3
Februar	4,9	4,7	4,4	4,5	5,2	1,0
März	6,2	5,8	5,7	5,6	6,2	0,8
April	10,1	9,7	9,4	9,0	8,3	1,4
Mai	15,0	14,3	14,0	13,1	11,3	5,1
Juni	17,6	17,0	16,9	16,4	14,6	9,0
Juli	17,4	16,8	16,5	15,7	14,7	10,9
August	20,4	19,8	19,8	19,4	17,6	11,3
September	17,4	17,1	17,3	17,2	16,8	9,5
Oktober	10,6	11,2	11,8	12,7	14,1	4,0
Durchschnitt	10,75	10,68	10,77	10,91	11,06	4,24

II. Der Vegetationsverlauf

Nach den geringen Erntemengen der Jahre 1978 und 1979 versprach der Gescheinansatz einen 1970er Herbst. Diese Hoffnung der Winzer sollte jedoch nicht erfüllt werden. Wie 1978, sorgte schlechtes Blütewetter für äußerst starke Verrieselungsschäden, so daß die 1980er Ernte nur 30% einer Normalernte betrug. Die Witterungsbedingungen während der gesamten Vegetationsperiode waren für die Reben ungünstig.

a) Das Schwellen der Knospen

Das Jahr 1979 endete mit einer guten Holzreife, auch waren die Wintertemperaturen normal. Das Knospenschwellen geschah zum gleichen Zeitpunkt wie der zehnjährige Mittelwert, der Austrieb erfolgte mit nur einer geringfügigen Verzögerung.

Rebsorte	frühe Lagen 1980	mittelfrühe Lagen 1980	Späte Lagen 1980
Elbling	13. 04.	15. 04.	16. 04.
Rivaner	14. 04.	16. 04.	18. 04.
Auxerrois	14. 04.	17. 04.	18. 04.
Pinot blanc	13. 04.	16. 04.	18. 04.
Pinot gris	14. 04.	16. 04.	18. 04.
Riesling	14. 04.	17. 04.	18. 04.
Traminer	13. 04.	15. 04.	17. 04.
ϕ 1980	14. 04.	16. 04.	18. 04.
Mittelwert 10 Jahre		17. 04.	

b) der Austrieb

Rebsorte	frühe Lagen 1980	mittelfrühe Lagen 1980	10-jähriger Mittelwert	Späte Lagen 1980
Elbling	30. 04.	3. 05.	1. 05.	6. 05.
Rivaner	2. 05.	5. 05.	2. 05.	8. 05.
Auxerrois	2. 05.	5. 05.	2. 05.	8. 05.
Pinot blanc	2. 05.	6. 05.	2. 05.	9. 05.
Pinot gris	2. 05.	5. 05.	2. 05.	8. 05.
Riesling	2. 05.	6. 05.	3. 05.	8. 05.
Traminer	2. 05.	6. 05.	2. 05.	9. 05.
ϕ 1980	2. 05.	5. 05.	2. 05.	8. 05.

Der Austrieb erfolgte gleichmäßig und der Gescheinansatz wurde von allen Lokalbeobachtern, welche dem Weinbauinstitut Meldung über die Entwicklung der Reben durchgeben, bei allen Sorten als sehr stark bezeichnet.

c) das Längenwachstum der Reben

Rebsorte	4 Blattstadium		8 Blattstadium	
	1980	10-jähriger Durchschnitt	1980	10-jähriger Durchschnitt
Elbling	18. 05.	18. 05.	7. 06.	3. 06.
Rivaner	21. 05.	18. 05.	9. 06.	3. 06.
Auxerrois	21. 05.	18. 05.	9. 06.	3. 06.
Pinot blanc	21. 05.	19. 05.	8. 06.	3. 06.
Pinot gris	20. 05.	18. 05.	8. 06.	3. 06.
Riesling	21. 05.	19. 05.	9. 06.	3. 06.
Traminer	21. 05.	17. 05.	8. 06.	3. 06.
⊕	20. 05.	18. 05.	8. 06.	3. 06.

Der leichte Wachstumsrückstand, sowohl im 4-Blattstadium als auch bereits verstärkt im 8-Blattstadium war auf die recht ungünstigen Witterungsbedingungen zurückzuführen.

Insgesamt zeichnete sich die gesamte Vegetationsperiode durch zu niedere Temperaturen und zu hohe Niederschläge aus.

d) die Traubenblüte

Diese setzte mit 8 Tagen Verspätung ein. Wiederum wie 1978 verlief die Traubenblüte bei zu kalter Witterung und viel Niederschlägen, wodurch eine gute Befruchtung verhindert wurde. Starke Verrieselungsschäden waren die Folge.

Beginn der Traubenblüte : 3. 07. 1980

Ende der Traubenblüte : 21. 07. 1980

Gesamtdauer der Traubenblüte : 19 Tage

Rebsorte	frühe Lagen		mittelfrühe Lagen		späte Lagen	
	Beginn	Ende	Beginn	Ende	Beginn	Ende
Elbling	4. 07.	15. 07.	5. 07.	18. 07.	10. 07.	21. 07.
Rivaner	3. 07.	11. 07.	5. 07.	16. 07.	8. 07.	19. 07.
Auxerrois	4. 07.	13. 07.	6. 07.	16. 07.	10. 07.	21. 07.
Pinot blanc	5. 07.	14. 07.	7. 07.	17. 07.	10. 07.	20. 07.
Pinot gris	6. 07.	14. 07.	7. 07.	16. 07.	9. 07.	20. 07.
Riesling	4. 07.	14. 07.	6. 07.	14. 07.	9. 07.	18. 07.
Traminer	4. 07.	14. 07.	7. 07.	16. 07.	9. 07.	18. 07.
⊕	4. 07.	14. 07.	6. 07.	16. 07.	9. 07.	20. 07.
Dauer der Blüte je nach Lage	10 Tage		10 Tage		11 Tage	

10-jährige Mittelwerte - Traubenblüte : 1971 - 1980

Beginn der Traubenblüte : 25. Juni

Ende der Traubenblüte : 7. Juli

Dauer der Traubenblüte : 13 Tage

Rebsorte	frühe Lagen		mittelfrühe Lagen		späte Lagen	
	Beginn	Ende	Beginn	Ende	Beginn	Ende
Elbling	25. 06.	2. 07.	27. 06.	5. 07.	30. 06.	7. 07.
Rivaner	25. 06.	2. 07.	26. 06.	3. 07.	29. 06.	6. 07.
Auxerrois	25. 06.	2. 07.	27. 06.	4. 07.	29. 06.	7. 07.
Pinot blanc	25. 06.	2. 07.	27. 06.	4. 07.	30. 06.	7. 07.
Pinot gris	25. 06.	2. 07.	27. 06.	4. 07.	29. 06.	7. 07.
Riesling	25. 06.	3. 07.	27. 06.	4. 07.	30. 06.	7. 07.
Traminer	25. 06.	2. 07.	27. 06.	4. 07.	29. 06.	7. 07.
ϕ 10-jährig	25. 06.	2. 07.	27. 06.	4. 07.	29. 06.	7. 07.
Dauer der Blüte je nach Lage	7 Tage		7 Tage		8 Tage	

e) Beerenentwicklung

Durch die extrem ungünstigen Witterungsbedingungen während des Sommers entwickelten sich die Trauben schlecht. Das Stadium der Erbsengröße war stark verzögert und man fand Beeren in diesem Entwicklungsstadium bis Anfang August. Im Normalfall ist das Stadium der Erbsengröße Mitte Juli erreicht.

f) Reifeverlauf

Die späte Traubenblüte sowie die anhaltenden ungünstigen Witterungsbedingungen brachten einen späten Reifebeginn. Für die Rebsorte Rivaner lag dieser Zeitpunkt 1980 um den 10. September. Innerhalb der einzelnen Sorten wurden jedoch je nach Lage unterschiedliche Mostgewichtszunahmen festgestellt. Sehr hohe Säurewerte, insbesondere bei spätreifenden Rebsorten bereiteten allgemein den Kellerwirten etwas Sorge.

Überblick über die wichtigsten Entwicklungsdaten für das Jahr 1980.

Durchschnittswerte aus mittelfrühen Lagen bei der Rebsorte Rivaner

	1980	10-jähriger Mittelwert	Abweichung zum 10-jährig. Mittelwert	
			Vorsprung Tage	Rückstand Tage
Knospenschwellen	16. 04.	17. 04.	1	-
Austrieb	5. 05.	2. 05.	-	3
4-Blattstadium	20. 05.	18. 05.	-	2
8-Blattstadium	8. 06.	3. 05.	-	5
Blütebeginn	3. 07.	25. 06.	-	8
Ende der Blüte	21. 07.	7. 07.	-	14
Beeren Erbsengröße	5. 08.	17. 07.	-	19.
Reifebeginn	10. 09.	29. 08.	-	19
Lesebeginn	25. 09.	25. 09.	-	-

III. Krankheiten, Schädlinge und Schädigungen

a) Pilzkrankheiten

Obwohl 1980 für die Ausbreitung pilzlicher Schaderreger ernstere Bedingungen vorlagen, waren die Schädigungen gering. Zwar wurde lagenweise verstärkt Roter Brenner beobachtet (Schengen, Wintringen), die Peronospora sowie auch das Oidium konnten aber gut bekämpft werden. Sorge bereitete vielfach die Botrytis. Bei dieser Krankheit konnten deutliche Befallsunterschiede von Parzelle zu Parzelle beobachtet werden. Bei der Rebsorte Elbling trat bereits vor der Traubenblüte verstärkt Gescheinsbotrytis auf. Über die gesamte Vegetationsperiode hin bestanden für die Botrytis günstige Entwicklungsbedingungen.

So mußte die Schädlingsbekämpfung durch eine intensive Laubbehandlung unterstützt werden. Ein beträchtlicher Mehraufwand sowohl bei der Schädlingsbekämpfung als auch bei der Laubarbeit war notwendig. Nur so war es möglich, bei diesen für pilzliche Krankheiten günstigen Witterungsbedingungen Ertragsausfälle zu vermeiden.

b) tierische Schädlinge

Als Schädling der Rebknospen wird verstärkt Dickmaulrüsselbefall beobachtet. Insbesondere in Flurbereinigungsgebieten wurde ein verstärktes Aufkommen beobachtet.

Der Mottenflug, der Heu- sowie auch der Sauerwurmgeneration war verzettelt, die ungünstigen Witterungsbedingungen waren diesem Schädling jedoch nicht förderlich.

Ebenso verhielt sich die Rote Spinne. Obwohl viele Winter-eier dieses Schädlinges vorlagen, so wurde nur ein geringes Auftreten beobachtet.

c) Schädigungen

Hier wurden die stärksten Ertragsausfälle durch ungünstige Witterungsbedingungen während der Traubenblüte verursacht. Vierrieselungserscheinungen, bedingt durch eine mangelnde Befruchtung verursachten einen Ertragsausfall von 70%. Verstärkt wurde auch Chloroseerscheinungen beobachtet. Bereits zum Zeitpunkt der Traubenblüte, insbesondere im Kanton Remich und vorwiegend bei den Rebsorten Rivaner und Pinot blanc waren die Schädigungen durch die Kalkchlorose so stark, daß ganze Gescheine abgestoßen wurden.

Obwohl im Monat August einige Gewitterregen niedergingen, wurde kein Hagelschlag gemeldet.

Das Weinbaujahr 1980 endete mit Frühfrösten. Anfang November fielen die Temperaturen unter den Gefrierpunkt und die noch nicht geernteten Rieslingtrauben erfroren.

IV. Die Rebflächen 1980

Sorte	Junganlagen		Rebfläche im Ertrag		gesamte bestockte Rebfläche	
	ha	%	ha	%	ha	%
Elbling	18	14	263	23	281	22
Rivaner	55	41	539	47	594	46
Auxerrois	26	20	131	11	157	12
Pinot blanc	7	5	49	4	56	4
Pinot gris	11	8	34	3	45	4
Riesling	15	11	117	10	132	10
Gewürztraminer	1	1	9	1	10	1
Sonstige	—	—	8	1	8	1
Gesamt	133	100	1150	100	1283	100

V. Die Erntemenge

(siehe unter Weinjahr 1981)

Die Hektarerträge seit 1966 (siehe unter Weinjahr 1981)

VI. Die Qualität

Nach den meteorologischen Daten während der Vegetationsperiode gleicht der Jahrgang 1980 dem 1965er.

(Siehe unter Weinjahr 1981)

Die Reifegrade liegen 1980 im allgemeinen etwas günstiger als die meteorologischen Daten es erwarten lassen, wohl wegen dem geringen Ertrag. (Siehe unter Weinjahr 1981)

Die Traubenlese am Weinbauinstitut 1980

Sorte	Lesedatum	* Oechsle	g/l Säure	Reifegrad
Rivaner	30. 9.	73	7,8	94
Elbling	20. 10.	61	17,5	35
Auxerrois	23. – 27. 10.	62	12,6	49
Pinot blanc	12. – 17. 10.	66	15,5	43
Pinot gris	15. 10.	66	12,5	53
Traminer	28. 10.	62	14,9	42
Riesling	4. 11.	53	23,7	22

Ergebnisse der Mostuntersuchungen des Jahrgangs 1980

Lesedaten vom 1980er Herbst

Traubensorte	Lesebeginn	Periode der Hauptlese	Leseschluß
Rivaner	24. 09.	25. 09. – 13. 10.	15. 10.
Elbling	6. 10.	8. 10. – 26. 10.	30. 10.
Auxerrois	8. 10.	9. 10. – 25. 10.	28. 10.
Pinot blanc	3. 10.	6. 10. – 21. 10.	24. 10.
Pinot gris	8. 10.	9. 10. – 22. 10.	25. 10.
Riesling	30. 10.	31. 10. – 5. 11.	8. 11.

Lesedauer

1980	24. September	—	8. November	=	46 Tage
1979	21. September	—	24. Oktober	=	34 Tage
1978	5. Oktober	—	10. November	=	37 Tage
1977	30. September	—	26. Oktober	=	27 Tage
1976	13. September	—	7. Oktober	=	25 Tage
1975	18. September	—	17. Oktober	=	30 Tage
1974	2. Oktober	—	30. Oktober	=	29 Tage
1973	25. September	—	29. Oktober	=	35 Tage
1972	10. Oktober	—	9. November	=	31 Tage
1971	9. September	—	19. Oktober	=	41 Tage
1970	28. September	—	14. November	=	48 Tage
1969	18. September	—	29. Oktober	=	42 Tage
1968	18. September	—	4. November	=	48 Tage
1967	18. September	—	25. Oktober	=	38 Tage
1966	23. September	—	29. Oktober	=	37 Tage
1965	7. Oktober	—	27. November	=	52 Tage
1964	14. September	—	23. Oktober	=	40 Tage
1963	17. September	—	7. November	=	52 Tage
1962	3. Oktober	—	19. November	=	48 Tage
1961	25. September	—	21. November	=	58 Tage
1960	22. September	—	11. November	=	51 Tage
1959	14. September	—	16. Oktober	=	33 Tage

Durchschnittswerte

Insgesamt wurden im Herbst 1980 vom Weinbauinstitut 717 Mostproben zusammengetragen, die einer Erntemenge von 3.982.100 Liter entsprechen. In Anbetracht der tatsächlichen Weinernte von 5.013.900 Liter, wurden somit 79,42 Prozent der Gesamternte erfaßt. Sämtliche Mostproben wurden auf spezifisches Gewicht, pH-Wert und Säuregehalt untersucht. Nachfolgende Tabellen geben eine Übersicht über die Klassifizierung der untersuchten Menge nach Mostgewicht und Gesamtsäure in Prozent.

**Klassifizierung der untersuchten Moste nach Mostgewicht
in Prozent**

Sorte	Anzahl der untersuchten Proben	Untersuchte Menge Liter	Grad Oechsle						
			< 50 ‰	51-55 ‰	56-60 ‰	61-65 ‰	66-70 ‰	71-75 ‰	> 75 ‰
Elbling	193	1.501.000	5,47	60,21	32,25	1,66	0,41	—	—
Rivoner	208	1.548.000	0,98	—	6,55	52,78	37,63	2,06	—
Auxerrois	110	404.900	0,31	32,29	49,49	17,05	0,86	—	—
Pinot blanc	68	196.800	—	—	25,19	61,89	10,86	2,06	—
Pinot gris	47	86.100	—	—	11,37	56,29	30,69	1,65	—
Riesling	84	240.100	1,87	22,77	68,95	5,68	0,73	—	—
Gewürztraminer	—	—	—	—	—	—	—	—	—
Verschiedene	7	5.200	—	68,65	—	5,91	25,44	—	—

Klassifizierung der untersuchten Moste nach Gesamtsäure in Prozent

Sorte	Anzahl der untersuchten Proben	Untersuchte Menge Liter	Gesamtsäure g/l									
			< 8 n/6	8,1-10 n/6	10,1-12,0 n/6	12,1-14,0 n/6	14,1-16,0 n/6	16,1-18,0 n/6	18,1-20,0 n/6	20,1-22,0 n/6	22,1-24,0 n/6	> 24 n/6
Eibling	193	1.501.000	—	—	—	4,58	4,82	39,92	41,49	6,63	2,56	—
Rivaner	208	1.548.000	5,24	80,44	13,45	0,87	—	—	—	—	—	—
Auxerrois	110	404.900	—	—	8,64	54,60	31,60	2,75	2,41	—	—	—
Pinot blanc	68	196.800	—	—	1,13	30,32	60,93	6,08	1,54	—	—	—
Pinot gris	47	86.100	—	—	10,70	62,58	25,91	0,81	—	—	—	—
Riesling	84	240.100	—	—	—	—	—	1,92	13,50	64,77	16,22	3,59
Gewürztraminer	—	—	—	—	—	—	—	—	—	—	—	—
Verschiedene	7	5.200	—	11,83	—	23,66	44,40	—	13,01	—	7,10	—

Gesamtübersicht

Sorte	Weinerte in Liter	Proben- anzahl	Entsprechende Weinmenge in Liter	Prozentualer Anteil an der Gesamternte	Mittleres Mostgewicht in Grad Oechsle	Mittlere Gesamtsäure in g/l
Elbling	1.917.200	193	1.501.000	78,29	54	17,81
Rivaner	1.894.400	208	1.548.000	81,71	64	9,02
Auxerrois	509.100	110	404.900	79,53	57	13,55
Pinot blanc	255.000	68	196.800	77,17	62	14,44
Pinot gris	115.100	47	86.100	74,80	64	13,15
Riesling	315.400	84	240.100	76,12	56	21,09
Gewürztraminer	1.700	—	—	—	—	—
Verschiedene	6.000	7	5.200	86,66	57	15,44
Total	5.013.900	717	3.982.100	79,42	59	13,88

Die Weinernte 1980

A) Verteilung des Rebareals

	Produktiv ha	Junganlagen ha	Gesamtfläche ha	in %
Winzergenossenschaften	794	92	886	69
Privatwinzer	356	41	397	31
Total	1.150	133	1.283	100

B) Ernteergebnisse

Sorte	Hektor im Ertrag	Fuder	Fuder pro ha
Elbling	263	1917,2	7,28
Rivaner	539	1894,4	3,51
Auxerrois	131	509,1	3,88
Pinot blanc	49	255	5,20
Pinot gris	34	115,1	3,38
Riesling	117	315,4	2,69
Gewürztraminer	9	1,7	0,18
Sonstige	8	6	0,75
Total	1150	5013,9	4,35

Das Weinjahr 1981

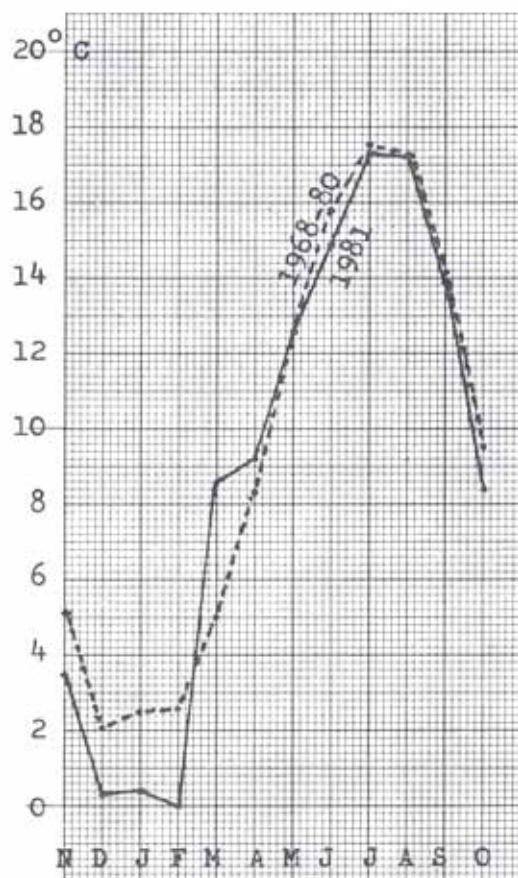
Nach drei Jahren mit sehr niedrigen Erträgen ging es 1981 wieder etwas besser, und zwar wurden zwei Drittel eines normalen Herbstes eingebracht. Die Qualität lag leicht über dem langjährigen Durchschnitt, wohl bedingt durch den immer noch geringen Ertrag.

I. Die Witterung

Die Temperaturen lagen während der Vegetationsperiode zu tief, ebenso die Sonnenscheindauer. Viel Regen gab es im Juni und im Herbst.

a) Lufttemperaturen (IVV, Remich)

Lufttemperaturen			Durchschnitt 1968-80		
November 1980	3,5		November	5,12	
Dezember 1980	0,3		Dezember	2,03	
Januar 1981	0,4		Januar	2,49	
Februar	0,0		Februar	2,59	
März	8,6		März	5,00	
April	9,2		April	8,31	
Mai	12,6	12,6	Mai	12,59	12,59
Juni	14,9	14,9	Juni	15,81	15,81
Juli	17,3	17,3	Juli	17,57	17,57
August	17,2	17,2	August	17,24	17,24
September	13,9	13,9	September	14,15	14,15
Oktober	8,4	8,4	Oktober	9,55	9,55
Durchschnitt	8,9	14,5	Durchschnitt	9,37	14,49



Jahrestemperaturen 1981 und 1968-80

Warme / kalte Tage 1980

	Frosttage	Wintertage	Eistage	Heiße Tage	Sommertage	Warme Tage	Tropentage	Milde Nächte	Warme Nächte
Nov. 80	10	6	0	0	0	0	0	0	0
Dez. 80	15	11	10	0	0	0	0	0	0
Januar 81	16	13	10	0	0	0	0	0	0
Februar	19	17	11	0	0	0	0	0	0
März	1	0	0	0	0	0	0	0	0
April	1	0	0	0	0	0	0	0	0
Mai	1	0	0	0	0	0	0	0	0
Juni	0	0	0	0	1	2	0	4	0
Juli	0	0	0	0	3	6	0	6	0
August	0	0	0	0	4	16	2	11	0
September	0	0	0	0	0	0	0	3	0
Oktober	1	0	0	0	0	0	0	0	0
Gesamt	64	47	31	0	8	24	2	24	0

Warme / kalte Tage 1968 bis 1981

	Frosttage	Wintertage	Eistage	Heiße Tage	Sommertage	Warme Tage	Tropentage	Milde Nächte	Warme Nächte
1968	72	24	13	2	15	9	0	9	1
1969	71	41	14	2	37	27	1	18	0
1970	9	56	30	1	29	16	0	23	0
1971	64	38	21	5	27	24	0	17	0
1972	46	15	11	2	16	8	0	16	0
1973	17	21	4	12	50	33	1	24	0
1974	41	13	5	2	23	8	1	14	2
1975	41	0	0	12	41	4	0	39	0
1976	69	32	11	19	68	41	14	31	0
1977	54	27	11	1	19	13	0	12	0
1978	55	27	13	2	18	10	0	10	0
1979	87	48	25	2	26	9	0	9	0
1980	53	22	11	1	20	7	0	14	0
1981	64	47	31	0	8	24	2	24	0
Ø	53,0	29,3	14,3	4,5	27,8	16,6	1,3	18,5	0,2

Frosttage : Minimum unter 0° C
 Wintertage : Durchschnitt 0° C oder weniger
 Eistage : Maximum 0° C oder weniger
 Heiße Tage : Maximum über 30° C
 Sonnentage : Maximum 25° C oder mehr
 Warme Tage : Durchschnitt 20° C oder mehr
 Tropentage : Durchschnitt über 25° C
 Milde Nächte : Minimum 15° C oder mehr
 Warme Nächte : Minimum 20° C oder mehr

b) Niederschläge

Niederschlagsmenge

	Remich		Remerschen		Grevenmacher	
	mm	Tage	mm	Tage	mm	Tage
Nov. 1980	40,7	13	56,7	9	38,8	13
Dez. 1980	98,1	22	77,0	18	65,7	24
Jan. 1981	53,6	20	69,7	15	57,2	21
Februar	25,3	11	22,6	10	16,4	10
März	113,9	21	103,2	21	93,3	22
April	60,3	5	64,9	6	65,2	7
Mai	43,8	13	52,1	15	46,7	16
Juni	113,1	18	106,1	16	128,2	21
Juli	41,8	17	48,3	13	57,7	17
August	59,4	9	64,3	9	69,6	9
September	108,3	13	99,2	12	123,0	17
Oktober	110,7	23	152,5	21	117,0	25
Gesamt	869,0	185	916,6	165	878,8	202

Vergleiche der Niederschläge des Weinjahres 1981 und der Jahre 1967-80 in Remich

	Niederschläge mm		Regentage	
	1981	1967-80	1981	1967-80
November 1980	40,7	71,11	13	15,6
Dezember 1980	98,1	67,90	22	13,1
Januar 1981	53,6	46,77	20	15,1
Februar	25,3	50,82	11	13,1
März	113,9	52,01	21	13,7
April	60,3	40,79	5	12,5
Mai	43,8	67,36	13	14,2
Juni	113,1	59,34	18	12,2
Juli	41,8	66,08	17	11,9
August	59,4	66,51	9	12,3
September	108,3	50,98	13	10,9
Oktober	110,7	50,09	23	11,5
Gesamt	869,0	689,76	185	156,1

c) Sonnenscheindauer

1981 (Stunden)

Monat	wirkliche	theoretisch mögliche	Prozent
Mai	175,8	475	37,0
Juni	172,4	485	35,5
Juli	166,1	489	34,0
August	178,4	444	40,2
September	142,8	376	38,0
Oktober	80,0	330	24,2
Gesamt	915,5	2.599	35,2

1967 - 1980

Monat	wirkliche	theoretisch mögliche	Prozent
Mai	190,5	475	40,1
Juni	192,1	485	39,6
Juli	231,2	489	47,3
August	161,5	444	36,4
September	145,7	376	38,7
Oktober	93,1	330	28,2
Gesamt	1.014,1	2.599	39,0

d) Bodentemperaturen (Remich IVV)

Monat	in einer Tiefe von (cm)					Minimum in Bodennähe
	5	15	30	50	100	
November 1980	4,5	5,2	5,8	7,1	9,3	-4,2
Dezember 1980	1,6	2,1	2,6	3,8	6,2	-3,3
Januar 1981	1,0	1,4	1,8	2,8	4,5	-3,4
Februar	0,8	1,3	1,5	2,4	4,0	-4,0
März	8,1	7,4	6,6	5,9	5,6	4,3
April	12,1	11,3	11,1	10,8	10,1	2,5
Mai	14,1	13,7	13,3	12,5	11,0	6,5
Juni	18,5	17,1	17,3	16,9	15,4	9,6
Juli	20,4	19,7	19,1	18,4	16,3	11,7
August	20,6	20,2	20,1	19,6	17,8	11,4
September	16,5	16,7	17,1	17,3	17,1	9,0
Oktober	9,6	10,2	10,9	11,9	14,1	4,3
Durchschnitt	10,65	10,53	10,6	10,78	10,95	3,7

II. Der Vegetationsverlauf

Der Reigen der Jahre mit geringen Erträgen sollte auch noch 1981 anhalten. Auf einen sehr frühen Austrieb folgte Ostern ein Temperatursturz, welcher regional sehr starke Spätfrostschäden verursachte. An den wenigen vom Spätfrost nicht geschädigten Weinbergen verlief die Entwicklung der Reben zufriedenstellend.

a) Das Schwellen der Knospen

Der Winter 1980/81 brachte viel Schnee, auch war es recht kalt, jedoch wurden keine Schäden durch Winterfrost an den Reben verursacht.

Die relativ hohen Temperaturen von Ende März sowie der ersten Aprildekade brachten die Rebknospen zum Schwellen und sehr früh zu einem zügigen Austrieb.

Rebsorte	frühe Lagen	mittelfrühe Lagen	späte Lagen
Elbling	30. 03.	31. 03.	3. 04.
Rivaner	31. 03.	2. 04.	4. 04.
Auxerrois	30. 03.	3. 03.	5. 04.
Pinot blanc	1. 04.	2. 04.	6. 04.
Pinot gris	31. 03.	2. 04.	6. 04.
Riesling	1. 04.	3. 04.	7. 04.
Gewürztraminer	29. 03.	30. 03.	31. 03.
ϕ 1981	31. 03.	2. 04.	4. 04.
10-jähriger Mittelwert		15. 04.	

b) Austrieb

Rebsorte	frühe Lagen 1981	mittelfrühe Lagen		späte Lagen 1981
		1981	zehnjähriger Mittelwert 1972-1981	
Elbling	11. 04.	13. 04.	2. 05.	14. 04.
Rivaner	12. 04.	14. 04.	3. 05.	16. 04.
Auxerrois	13. 04.	15. 04.	3. 05.	17. 04.
Pinot blanc	14. 04.	15. 04.	3. 05.	17. 04.
Pinot gris	13. 04.	16. 04.	3. 05.	18. 04.
Riesling	14. 04.	15. 04.	4. 05.	18. 04.
Gewürztraminer	12. 04.	14. 04.	3. 05.	18. 04.
ϕ	13. 04.	15. 04.	3. 05.	17. 04.

c) das Längenwachstum der Reben

Das Triebwachstum setzte nach dem Austrieb recht zügig ein. Gestoppt wurde dieser günstige Vegetationsvorsprung durch eine Mitte April einsetzende Kaltwetterperiode. Die Schneefälle vom 26. und 27. April verbunden mit nachfolgenden niederen Temperaturen bis minus 5,5 °C, verursachten starke Frostschäden. Da diese Schädigungen von Ortschaft zu Ortschaft und von Lage zu Lage sehr unterschiedlich waren, sprach man bereits jetzt von einem möglichen neidischen Herbst. Für die geschädigten Winzer war dies wiederum ein äußerst kritischer Jahresanfang. Wiederum waren die Ernteerwartungen gering.

Rebsorte	4 Blattstadium		8 Blattstadium	
	1981	10-jähriger Durchschnitt 1972-1981	1981	10-jähriger Durchschnitt 1972-1981
Elbling	12. 05.	18. 05.	1. 06.	4. 06.
Rivaner	14. 05.	19. 05.	2. 06.	5. 06.
Auxerrois	14. 05.	19. 05.	1. 06.	5. 06.
Pinot blanc	14. 05.	19. 05.	1. 06.	4. 06.
Pinot gris	14. 05.	18. 05.	1. 06.	4. 06.
Riesling	13. 05.	19. 05.	1. 06.	5. 06.
Gewürztr.	15. 05.	18. 05.	1. 06.	4. 06.
Ø	14. 05.	19. 05.	1. 06.	4. 06.

d) Die Traubenblüte

Diese kritische Phase verlief unter anständigen Witterungsbedingungen. Auch wenn eine kurze Schlechtwetterperiode mitten in die Blüte fiel, so verblühten die sehr guten sowie mittleren und kleinen Lagen unter guten Bedingungen.

Beginn der Traubenblüte : 13. 06.
 Ende der Traubenblüte : 4. 07.
 Gesamtdauer der Traubenblüte : 21 Tage

Rebsorte	frühe Lagen		mittelfrühe Lagen		späte Lagen	
	Beginn	Ende	Beginn	Ende	Beginn	Ende
Elbling	13. 06.	24. 06.	16. 06.	27. 06.	21. 06.	2. 07.
Rivaner	13. 06.	23. 06.	16. 06.	27. 06.	20. 06.	3. 07.
Auxerrois	15. 06.	26. 06.	18. 06.	28. 06.	22. 06.	4. 07.
Pinot blanc	14. 06.	24. 06.	18. 06.	27. 06.	20. 06.	4. 07.
Pinot gris	15. 06.	22. 06.	19. 06.	28. 06.	21. 06.	4. 07.
Riesling	14. 06.	24. 06.	18. 06.	29. 06.	20. 06.	2. 07.
Gewürztr.	14. 06.	24. 06.	18. 06.	29. 06.	20. 06.	2. 07.
Ø	14. 06.	24. 06.	18. 06.	28. 06.	21. 06.	3. 07.
Dauer der Blüte je nach Lage	10 Tage		10 Tage		12 Tage	

10-jähriger Mittelwert - Traubenblüte : 1972 - 1981

Beginn der Traubenblüte : 25. 06.

Ende der Traubenblüte : 8. 07.

Gesamtdauer der Traubenblüte : 13 Tage

Rebsorte	frühe Lagen		mittelfrühe Lagen		späte Lagen	
	Beginn	Ende	Beginn	Ende	Beginn	Ende
Elbling	26. 06.	2. 07.	27. 06.	5. 07.	1. 07.	8. 07.
Rivaner	26. 06.	2. 07.	27. 06.	4. 07.	30. 06.	7. 07.
Auxerrois	26. 06.	3. 07.	28. 06.	4. 07.	30. 06.	8. 07.
Pinot blanc	25. 06.	2. 07.	27. 06.	4. 07.	1. 07.	8. 08.
Pinot gris	26. 06.	2. 07.	28. 06.	4. 07.	30. 06.	8. 07.
Riesling	25. 06.	3. 07.	28. 06.	4. 07.	1. 07.	8. 07.
Gewürztr.	25. 06.	2. 07.	27. 06.	5. 07.	30. 06.	8. 07.
⊕ 10-jähr	26. 06.	2. 07.	27. 06.	4. 07.	30. 06.	8. 07.
Dauer der Blüte je nach Lage	6 Tage		7 Tage		8 Tage	

e) Beerenentwicklung

Der Monat Juli brachte eher ungünstige Witterungsbedingungen. Ab Mitte August bis Mitte September aber setzte eine Schönwetterperiode ein, welche der Entwicklung der Trauben sehr dienlich war.

Das Stadium der Erbsengröße wurde Anfang Juli gegen dem 5. Juli erreicht. Mitte Juli (15. 07.) ging der Rivaner in den Hang. Mitte August (17. 08.) kann auch als Reifebeginn bei dieser Rebsorte festgehalten werden. So wurde ein Vorsprung auf den Mittelwert festgestellt und die Winzer sprachen von einem frühen Lesebeginn.

f) Reifeverlauf

Die andauernde Schönwetterperiode förderte den Reifeverlauf. Bis Ende September sprach man in Fachkreisen von einem Jahrgang von überdurchschnittlicher Qualität. Das ab Ende September einsetzende naßkalte Wetter aber machte diese Aussichten schlagartig zunichte.

Entwicklung der Traubenreife

Datum Rebsorte	26. 08.		8. 09.		14. 09.		22. 09.	
	Oechsle	g/lS.	Oechsle	g/lS.	Oechsle	g/lS.	Oechsle	g/lS.
Elbling	27	31,3	46	23,9	51	22,3	54	19,1
Rivaner	53	17,4	61	13,4	64	11,1	67	10,7
Auxerrois	24	33,8	48	21,8	54	17,7	58	13,8
Pinot blanc	34	35,1	58	22,4	58	20,3	59	19,0
Pinot gris	—	—	55	23,1	55	23,0	63	16,8
Riesling	—	—	46	29,4	48	26,3	60	21,4
Gewürztr.	—	—	—	—	62	17,2	68	16,2

Zusammenfassung der wichtigsten rebenphänologischen Daten für das Jahr 1981. Durchschnittswerte aus mittelfrühen Lagen bei der Rebsorte Rivaner.

	1981	10-jähriger Mittelwert	Abweichung zum 10-jährigen Mittelwert
Knospenschwellen	2. 04.	15. 04.	+ 13 Tage
Austrieb	15. 04.	3. 05.	+ 18 Tage
4-Blattstadium	14. 05.	19. 05.	+ 5 Tage
8-Blattstadium	1. 06.	4. 06.	+ 3 Tage
Blütebeginn	16. 06.	27. 06.	+ 11 Tage
Ende der Blüte	29. 06.	5. 07.	+ 6 Tage
Beeren Erbsengröße	5. 07.	17. 07.	+ 12 Tage
Reifebeginn	17. 08.	28. 08.	+ 11 Tage
Lesebeginn	18. 09.	25. 09.	+ 7 Tage

III. Krankheiten, Schädlinge und Schädigungen

a) Pilzkrankheiten

Auch wenn der Rote Brenner, lagenweise verheerende Schäden anrichtete, so wurden *Peronospora* sowie *Oidium* mit Erfolg bekämpft.

Der verstärkten Ausbreitung des Roten Brenners, insbesondere im Raum Wintringen, jedoch auch in Schengen, Schwebsingen, Wellenstein, Stadtbredimus, Wormeldingen und Grevenmacher muß unbedingt durch zeitgerechte Spritzungen Einhalt geboten werden.

Botrytis trat später und zwar erst Ende September auf.

Auch 1981 wurden verstärkt Resistenzerscheinungen bei der Botrytis festgestellt.

b) Tierische Schädlinge

Insgesamt wurde ein schwaches Auftreten sämtlicher tierischer Schädlinge beobachtet. Wohl konnte in einigen Ortschaften etwas Heu- resp. Sauerwurm festgestellt werden, auch konnte man gegen Herbst einige Weinberge mit Befall von Roter Spinne ausmachen, die wirtschaftlichen Schäden blieben jedoch gering.

c) Schädigungen der Rebe

In vielen Gemarkungen, besonders im Raum Remich, wurde Kalkchlorose beobachtet.

Am 15. Juni wurden sehr starke Schädigungen in der Gemarkung Mertert durch ein schweres Gewitter mit Hagelschlag verursacht. Triebspitzen wurden abgeknickt, Gescheine abgeschlagen und das Zielholz für das kommende Jahr wurde stark geschädigt.

1981 sind die Spätfrostschäden, sowie auch in geringerem Maße der schlechte Blüteverlauf, hauptverantwortlich für die Ertragseinbußen. Gemessen am Durchschnittsertrag normaler Jahre konnten Ertragseinbußen von einem Drittel festgestellt werden.

Diese geringe Ernte bedeutet für so manchen hauptberuflichen Winzerbetrieb eine echte Existenzgefährdung. Nach diesem vierten Fehljahr muß man den Mut, das Durchhaltevermögen und den Optimismus unserer Winzer bewundern.

IV. Die Entwicklung der Rebflächen

A) Das Gesamtareal

Sorte	1977		1981	
	ha	%	ha	%
Rivaner	604,74	46,93	603,36	45,95
Elbling	318,13	24,69	281,12	21,41
Auxerrois	132,24	10,27	163,98	12,49
Riesling	129,23	10,02	136,96	10,43
Pinot blanc	49,86	3,87	60,27	4,59
Pinot gris	32,81	2,54	48,13	3,67
Gewürztraminer	10,68	0,82	9,89	0,75
Andere	11,12	0,86	9,50	0,71
Gesamt	1.288,81	100,00	1.313,21	100,00

B) Die Junganlagen

Sorte	1977		1981	
	ha	%	ha	%
Rivaner	57,20	42,4	81,63	48,3
Elbling	18,17	13,5	23,77	14,0
Auxerrois	23,46	17,4	27,32	16,2
Riesling	16,85	12,5	16,65	9,9
Pinot blanc	10,42	7,7	7,45	4,4
Pinot gris	7,26	5,4	11,13	6,6
Gewürztraminer	0,29	0,2	0,57	0,3
Andere	1,15	0,9	0,55	0,3
Gesamt	134,80	100,00	169,07	100,0

C) Die Rebfläche im Ertrag

Sorte	1977		1981	
	ha	%	ha	%
Rivaner	547,54	47,5	521,73	45,6
Elbling	299,96	26,0	257,35	22,5
Auxerrois	108,78	9,4	136,66	12,0
Riesling	112,38	9,7	120,31	10,5
Pinot blanc	39,44	3,4	52,82	4,6
Pinot gris	25,55	2,2	37,00	3,2
Gewürztraminer	10,39	0,9	9,32	0,8
Andere	9,97	0,9	8,95	0,8
Gesamt	1.154,01	100,0	1.144,14	100,0

Man sieht, daß beim Rivaner die Spitze erreicht ist. Der Sortenspiegel hat sich zugunsten der Edelsorten Auxerrois, Pinot blanc, Pinot gris und Riesling verändert. Der Gewürztraminer jedoch ist rückläufig.

D) Die Aufteilung der Rebflächen nach Betriebsgrößen

1981 (Stichdatum 1. September 1981) :

Betriebsgröße	Anzahl Betriebe		Bestockte Rebfläche	
unter 1 ha	710	63,0%	239 ha	18,2%
von 1 bis 3 ha	287	25,4%	547 ha	41,7%
über 3 ha	130	11,6%	527 ha	40,1%
Gesamt	1.127	100,0%	1.313 ha	100,0%

Zum Vergleich dieselbe Aufteilung 1977 :

Betriebsgröße	Anzahl Betriebe		Bestockte Rebfläche	
unter 1 ha	977	69%	345 ha	27%
von 1 bis 3 ha	369	26%	650 ha	50%
über 3 ha	75	5%	294 ha	23%
Gesamt	1.421	100%	1.289 ha	100%

Die Rebfläche hat also innerhalb von 4 Jahren um 1,9% zugenommen, während die Anzahl der Betriebe um 21% zurückgegangen ist. Die Tendenz zu größeren Betrieben ist also nicht zu übersehen; 1977 haben wir eine durchschnittliche Betriebsgröße von nur 0,9071 ha, während es 1981 bereits 1,1650 ha sind. Durch die Flurbereinigung ist die Zahl der Parzellen im selben Zeitraum von 9.764 auf 8.426 zurückgegangen. Die durchschnittliche Parzellengröße stieg von 0,1320 ha auf 0,1558 Hektar.

V. Die Erntemenge

In der folgenden Tabelle bringen wir die Erntemengen der letzten 20 Jahre (in Hektoliter) :

Jahrgang	Elbling	Rivaner	Edelsorten	Total
1962	58.000	52.000	22.000	132.000
1963	46.000	70.000	32.000	148.000
1964	60.000	73.000	32.000	165.000
1965	42.000	54.000	17.000	113.000
1966	58.000	45.800	26.000	129.800
1967	44.000	58.000	22.000	124.000
1968	55.000	42.000	20.000	117.000
1969	44.000	56.000	22.000	122.000
1970	110.000	100.000	32.000	242.000
1971	41.700	44.700	18.100	104.500
1972	49.900	66.600	23.020	139.520
1973	79.420	78.000	28.580	186.000
1974	43.600	73.800	20.600	138.000
1975	49.620	78.610	28.870	157.100
1976	38.910	65.260	23.830	128.000
1977	40.670	84.700	29.630	155.000
1978	23.900	34.380	13.950	72.230
1979	20.150	21.400	21.040	62.590
1980	19.172	18.944	12.023	50.139
1981	26.407	43.600	26.840	96.847
∅	47.522	58.040	23.574	129.136

Die Hektarerträge seit 1966 in Hektolitern

Jahrgang	Elbling	Rivaner	Auxerrois	Pinot blanc	Pinot gris	Riesling	Gewürz- traminer	Sonstige	Gewogener Ø
1966	153	91	96	66	61	99	48	69	111
1967	117	115	80	67	64	80	62	55	106
1968	146	84	87	87	46	66	19	50	100
1969	117	112	87	86	49	80	50	70	106
1970	307	199	130	174	95	108	91	57	213
1971	117	88	75	70	44	74	11	41	92
1972	147	134	121	123	71	68	44	43	127
1973	236	160	142	173	110	99	109	106	175
1974	137	148	109	126	67	68	26	74	130
1975	159	153	126	140	93	110	64	72	143
1976	128	124	92	97	84	71	63	76	114
1977	136	155	122	131	97	65	47	90	134
1978	84	61	37	44	31	58	5	46	62
1979	76	39	51	51	47	87	54	42	54
1980	73	35	39	52	33	27	2	7	43
1981	103	84	64	78	69	89	29	43	85
Ø	140	111	91	98	66	78	45	59	112

VI. Die Qualität

Das Weinjahr 1981 entspricht, wenn man die meteorologischen Daten sieht, etwa dem langjährigen Durchschnitt. Die Summe der Temperaturen liegt höher durch den frühen Austrieb

Jahrgang	1	2	3	4	5	6	7
1962	8,4	188	2.875	1.065	2,87	198	65
1963	9,6	184	2.845	1.054	2,84	293	57
1964	9,6	170	2.786	1.290	3,48	128	141
1965	8,9	167	2.431	961	2,59	385	111
1966	9,9	178	2.795	1.229	3,31	354	108
1967	9,8	169	2.630	1.143	2,80	330	194
1968	9,2	190	2.670	998	2,65	297	130
1969	9,2	178	2.708	1.142	2,96	272	25
1970	8,8	176	2.659	1.110	2,88	258	106
1971	9,5	193	2.816	1.118	3,02	281	52
1972	9,0	170	2.317	821	1,81	303	43
1973	9,6	174	2.772	1.246	3,24	261	67
1974	9,5	183	2.550	937	2,44	276	191
1975	10,8	180	2.835	1.268	3,26	159	79
1976	10,3	205	3.115	1.431	4,28	116	126
1977	9,8	208	2.779	1.104	3,12	361	66
1978	8,8	190	2.352	784	2,04	317	14
1979	8,3	175	2.562	1.080	2,63	287	86
1980	8,9	181	2.426	943	2,41	411	132
1981	8,9	208	2.749	1.094	2,69	312	219
ϕ	9,4	183	2.682	1.091	2,87	280	101

Hierbei bedeuten :

- Kolonne 1 : Jahresdurchschnittstemperatur (November-Oktober)
- Kolonne 2 : Vegetationsdauer in Tagen (vom Austrieb bis zum Blattfall)
- Kolonne 3 : Summe der Temperaturen während der Vegetationsperiode (vom Austrieb bis zum Blattfall)
- Kolonne 4 : Summe der Temperaturen über dem Vegetationsnullpunkt (8,8°C), ab Frühjahr bis zum Blattfall)

Kolonne 5 : Produkt der Kolonne 4 mit der theoretisch möglichen Sonnenscheindauer während der Vegetationsperiode.

Kolonne 6 : Regenmenge in mm vom 15. April bis zum 31. August.

Kolonne 7 : Regenmenge während der Monate September und Oktober.

Die nachfolgende Tabelle gibt uns die Reifegrade der wichtigsten Sorten während der letzten 20 Jahre :

Jahrgang	Elbling	Rivoner	Auxerrois	Pinot blanc	Pinot gris	Riesling	Gewürztraminer
1962	36	74	64	55	66	51	73
1963	37	60	53	47	50	43	59
1964	75	104	136	109	126	96	150
1965	23	52	44	46	48	24	58
1966	52	84	87	85	88	64	134
1967	40	54	57	52	55	46	62
1968	29	47	43	39	45	35	58
1969	42	50	61	56	55	50	69
1970	33	57	68	60	67	47	80
1971	55	76	88	83	85	67	105
1972	28	51	48	39	47	30	56
1973	52	76	87	65	76	65	107
1974	33	64	58	54	65	37	64
1975	68	80	107	78	96	73	114
1976	76	107	131	99	110	83	144
1977	32	51	51	39	48	33	50
1978	33	66	52	53	63	28	49
1979	41	74	64	56	64	56	84
1980	30	71	50	43	49	27	43
1981	46	71	72	64	71	47	104
φ	43	68	71	61	69	50	83

Die Reifegrade werden berechnet nach der Formel :

$$\frac{\text{Grad Oechsle} \times 10}{\text{g/l Säure}}$$

Die Traubenlese am Weinbauinstitut 1981

Sorte	Lesedatum	¹ Oechsle	g/l Säure	Reifegrad
Rivaner	23. - 28. 9.	71	9,1	78
Elbling	22. 9.	62	12,7	49
Auxerrois	6. + 7. 10.	69	8,7	79
Pinot blanc	30. 9. - 3. 10.	71	11,3	63
Pinot gris	5. 10.	74	9,9	75
Gewürztraminer	9. + 10. 10.	81	8,6	94
Riesling	14. - 16. 10.	68	14,7	46

Ergebnisse der Mostuntersuchungen des Jahrgangs 1981

Lesedaten vom 1981er Herbst

Traubensorte	Lesebeginn	Periode der Hauptlese	Leseschluß
Rivaner	18. 09.	21. 09. - 29. 09.	30. 09.
Elbling	25. 09.	28. 09. - 09. 10.	13. 10.
Auxerrois	26. 09.	28. 09. - 08. 10.	09. 10.
Pinot blanc	26. 09.	26. 09. - 08. 10.	12. 10.
Pinot gris	23. 09.	26. 09. - 07. 10.	12. 10.
Gewürztraminer	29. 09.	02. 10. - 08. 10.	13. 10.
Riesling	6. 10.	7. 10. - 19. 10.	21. 10.

Lesedauer

1981	18. September	—	21. Oktober	=	37 Tage
1980	24. September	—	8. November	=	46 Tage
1979	21. September	—	24. Oktober	=	33 Tage
1978	5. Oktober	—	10. November	=	37 Tage
1977	30. September	—	26. Oktober	=	27 Tage
1976	13. September	—	7. Oktober	=	25 Tage
1975	18. September	—	17. Oktober	=	30 Tage
1974	2. Oktober	—	30. Oktober	=	29 Tage
1973	25. September	—	29. Oktober	=	35 Tage
1972	10. Oktober	—	9. November	=	31 Tage
1971	9. September	—	19. Oktober	=	41 Tage
1970	28. September	—	14. November	=	48 Tage
1969	18. September	—	29. Oktober	=	42 Tage
1968	18. September	—	4. November	=	48 Tage
1967	18. September	—	25. Oktober	=	38 Tage
1966	23. September	—	29. Oktober	=	37 Tage
1965	7. Oktober	—	27. November	=	52 Tage
1964	14. September	—	23. Oktober	=	40 Tage
1963	17. September	—	7. November	=	52 Tage
1962	3. Oktober	—	19. November	=	48 Tage
1961	25. September	—	21. November	=	58 Tage
1960	22. September	—	11. November	=	51 Tage
1959	14. September	—	16. Oktober	=	33 Tage

Durchschnittswerte

Insgesamt wurden im Herbst 1981 vom Weinbauinstitut 1168 Mostproben zusammengetragen, die einer Erntemenge von 8.403.000 Liter entsprechen. In Anbetracht der tatsächlichen Weinernte von 9.684.700 Liter, wurden somit 86,77 Prozent der Gesamternte erfasst. Sämtliche Mostproben wurden auf spezifisches Gewicht, pH-Wert und Säuregehalt untersucht. Nachfolgende Tabellen geben eine Übersicht über die Klassifizierung der untersuchten Menge nach Mostgewicht und Gesamtsäure in Prozent.

Klassifizierung der untersuchten Moste nach Mostgewicht in Prozent

Sorte	Anzahl der untersuchten Proben	Untersuchte Menge Liter	Grad Oechsle									
			< 50	51-55	56-60	61-65	66-70	71-75	76-80	81-85		
			%	%	%	%	%	%	%	%	%	%
Eibling	236	2.253.000	0,8	11,4	73,4	14,1	0,3	—	—	—	—	—
Rivaner	414	3.988.000	—	0,1	5,3	81,2	11,7	1,7	—	—	—	—
Auxerrois	138	798.000	—	—	1,7	41,7	51,3	5,3	—	—	—	—
Pinot blanc	80	380.000	—	—	0,5	13,1	66,9	17,1	2,4	—	—	—
Pinot gris	73	214.000	—	—	0,7	12,6	42,7	38,1	5,9	—	—	—
Riesling	213	751.000	—	—	1,6	66,8	29,4	2,2	—	—	—	—
Gewürztraminer	14	19.000	—	—	—	—	—	44,6	24,3	31,1	—	—

Klassifizierung der untersuchten Moste nach Gesamtsäure in Prozent

S o r t e	Anzahl der untersuchten Proben	Untersuchte Menge Liter	Gesamtsäure g/l					
			6,1-8 ‰	8,1-10 ‰	10,1-12 ‰	12,1-14 ‰	14,1-16 ‰	16,1-18 ‰
Elbling	236	2.253.000	—	—	14,0	79,10	6,5	0,4
Rivaner	414	3.988.000	9,0	89,2	1,8	—	—	—
Auxerrois	138	798.000	0,6	79,0	19,9	0,5	—	—
Pinot blanc	80	380.000	—	7,5	86,20	5,6	0,7	—
Pinot gris	73	214.000	0,2	55,5	41,70	2,6	—	—
Riesling	213	751.000	—	—	4,5	64,7	26,0	4,8
Gewürztraminer	14	19.000	57,8	42,2	—	—	—	—

Gesamtübersicht

Sorte	Weinerte in Liter	Proben- anzahl	Entsprechende Weinmenge in Liter	Prozentualer Anteil an der Gesamternte	Mittleres Mostgewicht in Grad Oechsle	Mittlere Gesamtsäure in g/l
Elbling	2.640.700	236	2.253.000	85,32	58	12,7
Rivaner	4.360.000	414	3.988.000	91,47	64	9,0
Auxerrois	883.700	138	798.000	90,30	66	9,2
Pinot blanc	414.000	80	380.000	91,79	68	10,6
Pinot gris	255.700	73	214.000	83,69	70	9,9
Riesling	1.066.000	213	751.000	70,45	65	13,7
Gewürztraminer	26.300	14	19.000	72,24	78	7,5
Verschiedene	38.300	—	—	—	—	—
Total	9.684.700	1.168	8.403.000	86,77	63	10,5

Die Weinernte 1981

A) Verteilung des Rebareals

	Produktiv ha	Junganlagen ha	Gesamtfäche ha	in %
Genossenschaften	789	117	906	69
Privatwinzer	355	52	407	31
Total	1.144	169	1.313	100

B) Ernteergebnisse

Sorte	Hektar im Ertrag	Fuder	Fuder pro Hektar
Elbling	257	2640,7	10,28
Rivaner	522	4360	8,35
Auxerrois	137	883,7	6,45
Pinot blanc	53	414	7,81
Pinot gris	37	255,7	6,91
Riesling	120	1066	8,88
Gewürztraminer	9	26,3	2,92
Sonstige	9	38,3	4,26
Total	1144	9684,7	8,47

Die Weinernte der letzten 30 Jahre

Erntejahr	Fuderzahl
1952	10 500
1953	11 000
1954	12 200
1955	13 000
1956 (Winterfrost)	7 000
1957 (Frühjahrsfrost)	4 500
1958	14 400
1959	14 000
1960 (regionaler Frühjahrsfrost)	13 300
1961	11 300
1962	13 200
1963	15 700
1964	16 500
1965	11 300
1966	12 950
1967 (regionaler Frühjahrsfrost)	12 440
1968 (Winterfrost, regionaler Frühjahrsfrost)	11 700
1969	12 200
1970	24 200
1971 (geringer Winterfrost, leichter Frühjahrsfrost, regional Hagel)	10 450
1972 (Frühjahrsfrost)	13 952
1973	18 600
1974	13 800
1975	15 710
1976	12 800
1977	15 500
1978 (schlechtes Blütewetter)	7 223
1979 (Winterfrost)	6 259
1980 (schlechtes Blütewetter)	5 014
1981 (Frühjahrsfrost und schlechtes Blütewetter)	9 685
5jähriges Mittel : 1977-1981	= 8 736
10jähriges Mittel : 1972-1981	= 11 854

**Veröffentlichung
des Weinbauinstitutes**

